

0000-0001-6659-5199 Ауез Байдабеков¹, 0000-0002-0999-5089 Эльмира Кемелбекова²

^{1,2}Л.Н. Гумилева атындағы Еуразия ұлттық университеті

Астана, Қазақстан

E-mail: ¹a.baydabekov@mail.ru, ²e.kemelbekova@mail.ru,

Өзірет Сұлтан кешенінің жоспардағы атаулар

Аңдатпа. Бұл мақала Орта ғасырдағы теңдесі жоқ сәулет өнерінің таңғажайып көп функционалды ғимараты туралы. Бұл ғимаратты салу кезінде сол заманның алдыңғы заманауи құрылыс технологияларынан бөлек, қарақаниттер кезіндегі ескі ғимараттардың кейбір элементерін де алған. Сол кездегі сәулетшілер мен құрылысшылар өздеріне дейінгі сол төңіректегі салынған көптеген кесенелерді талдай отырып, IX - XIII ғасырларда әзірленген және тәжірибеге енгізілген сәулет нысандарын салу әдістерін қолдануды жалғастырумен айналасқан. Бұдан бөлек аз уақыттың ішінде ғимаратты қаптауға арналған керамика өндірісі дамып, сол өңірде жаппай құрылыста саз кірпіш пен қатар күйдірілген кірпіш кеңінен қолданылды. Кесененің екі жоспар негізінде, жиырма үш бөлме мен негізгі жеті бөлмелерді бөліп тұратын алты дәліз бен шыға беріс бас аркалы порталдан шығып кіруге арналған екі дәлізден және әр түрлі баспалдақтардан тұрады. Мақаланың мақсаты ғимараттың екінші қабат жоспары мен оның геометриялық өлшемдері қарастыру.

Түйінді сөздер: Өзірет Сұлтан кешені, Қожа Ахмет Ясауи кесенесі, Әмір Темір кешенінің жоспары, Қожа Ахмет Ясауи кесененің өлшемдері.

DOI: <https://doi.org/10.32523/2220-685X-2023-70-3-23-32>

Кіріспе. Бұл сопы және ақын Ахмет Ясауи 1166 жылы қайтыс болып, шағын кесенеге жерленген жері болатын. Кесене аздап тоза бастауына байланысты, яғни 233 жылдан кейін Әмір Темірдің бұйрығымен кесенені жаңарту мақсатында және Алтын Орда билеушісі Тоқтамыс ханды 1395 жылы Ясы қаласы үшін ұрыстағы жеңіс құрметіне 1397 жылы жаңа кешен құрылысы басталған. Ол өз құрған мемлекетінің данқын асыру мақсатында және сол кездегі

Орта ғасырда теңдесі жоқ зәулім ғимараттар салдырға. Ғимаратты салу кезінде ол сол заманның алдыңғы заманауи құрылыс технологияларынан бөлек, ескі ғимараттардың кейбір элементерін де алған. жаңа тың сәулет өнеріне үлес қосқан. Әмір Темір дәуірінде сәулетшілер мен құрылысшылар көптеген ғимараттарды талдай отырып, IX-XIII ғасырларда әзірленген және тәжірибеге енгізілген сәулет нысандарын салу әдістерін қолдануды жалғастырды. Бұл осы дәуірдегі мәдениеттің гүлденуі сәулет өнері мен қолданбалы өнердің дамуына себепкер болды. Сол заманда боялған глазурьмен қапталған керамика өндірісі дамып, сол төіректе құрылыс өндірісінде жаппай саз кірпіш пен қатар күйдірілген кірпіш кеңінен қолданылды. Әрине әр түрлі ғимараттарды салу кезінде, оның ішінде қасбеттерді безендіруде осындай қаптамалы плиткалары кеңінен қолданылады (Булатов, М.С., 1988: 150). Қазіргі уақытқа дейін осындай қаптама плитканың құрамы анықталмай отыр. Мұдан плитканы сол кездегі еденге төсеу технологиясы жетілдіріліп, үшкір арка нұсқалары мен күмбез конструкциялары жетілдірілді. Осындай технологиялар Әмір Темір дәуіріне дейінгі ең жақсы кесенелер қатарына Бұхара қаласындағы Исмаил Самани кесенесі, қазіргі Тараз қаласы жанындағы Айша-Бибі және Бабаджа-Хатун кесенелері болса, ал одан бөлек Бұхарадан Самарқанға баратын жол бойындағы Рабати-Малик бекініс-керуен сарайы болып табылады (Муминов, Ә.Қ. Қожа, М.Б. Моллақанағатұлы, С. Садықбеков, М.Ж. Нұрбеков, Ж.М., 2013: 45). Әзірет Сұлтан кешені Әмір Темірдің алғашқы салдырған ғимараты болған-дықтан салдырған ғимараттың басқа да бөліктеріне үлкен көңіл бөлген. Ол әртүрлі қазандармен, құйма майшамдар, шырағ-даңдар, алтын-күміс жалатылған ағаш оюмен әрленген үлкенді-кішілі есіктерді жасатты. Сондай-ақ ғимараттың сыртқы жағына, яғни қасбеттерге ерекше көңіл бөліп оларды оюлар мен жазулар, түрлі түсті бояулармен безендірген. Ғимараттың есіктер мен кейбір сәулет бөлшектерінде жергілікті сол өңірде тұрған дәстүрлі қазақ ою-өрнектерінің элементері кездеседі. Бұл ғимараттар арқылы кесенелердің композициялық ауқымды-лығын, сонымен бірге пропорциялық өлшемнің дәлдігін, құрылымдық шешімінің ұтқырлығын және өте бай безендірілуін Орта Азия мен Қазақстанда сәулет өнерінің дамыған шыңын көрсеті.

Ғимараттың орталық дәліздің айналасына әртүрлі мақсаттағы бөлмелерді топтастыру тәсілі ретінде ең жақын ұқсас ғимарат ретінде аяқталмаған Сарай - қамал, яғни VII-VIII ғасырлардағы кәзіргі қазақстанның жамбыл облысында Тараз қаласына жанында орналасқан Ақыр - Тасты атауға болады. Сонымен қатар келесі

мысал ретінде Термез маңындағы Қырық-қыз кешенінде (IX ғ.) айтуға болады. Әрине Әмір Темір заманына дейін ғимараттарды салу кезінде бойлық - осьтік және порталдар мен күмбезді монументалды құрылыстарды салу белгілі болған. Оған мысал ретінде Үргеніш қаласындағы Куня-Наджд-Дин Кубра (XIV ғ.) және Бұхара қаласындағы Буян-Кули хан (XIV ғ.) кесенелері сияқты ғимараттар (Накімхон, М., 2010: 90). Сондықтан Әзірет Сұлтан кешені мемориалдық кешен ретінде сол уақытқа дейін жасалған барлық прогрессивті әдістер Қазақстан мен Орта Азияның сәулет тәжірибесінде қолданыс тапты десе болады. Сонымен сол заманда салынған кешендер мен кесенелер бұл сәулеттік-жоспарлау идеясы жаңа салынған ғимараттарда жетілдіре түсті.

Кешеннің жоспары. Әзірет Сұлтан кешенесі мешіт-медресе тәрізді етіп салынған. Бұл тұжырымға кешеннің жоспарлар сызбалары дәлел болады. Бұл Орталық Азия мен Қазақстандағы күмбездерінің барлық белгілі түрлерінің толық жиынтығын, сонымен бірге сәулет өнеріндегі жаңа конструктивті әдістерді дамытуға негіз болған кейбір инновациялық шешімдері бар кешен. Әзірет Сұлтан кешенінің жоспары ортағасырлық өлшем бірлігі гязге сәйкес келетін (60,6 см болатын) модульдік тор болып табылады. Кесенедегі үлкен күмбездің диаметрі қазіргі өлшем бірлік бойынша 18,18 (30 гяз) метрге тең болатын сол кездегі Орталық Азиядағы ең үлкен кірпіштен өрілген күмбез болып табылады. Әмір Темір ғимараттың өлшемдерінің бірі ретінде алғашқы ұсынған өлшемі ол осы кешенің үлкен күмбезінің диаметрін 30 гязға тең етіп алуы. Бұған себеп Әмір Темірдің ислам дінін насихаттау мақсатында Құран Кәрімнің сүрелеріне негіздеп жасаған сияқты. Дәлел ретінде Құран Кәрімнің 30 сүресі «Рұм» деп аталады, яғни Римдіктерді жеңу құрметіне арнаған сүре (Алтай, Х. Жаналтай, Д. Алтай, А. 1991: 404).

Аркалы порталдың аралығы да 18,18 метрге тең, ал порталдың ішкі биіктігі 34,42 метр, бұл өлшемдер арқылы ғимараттың көлемдігі мен оның монументалды сипатын көрсетеді. Үлкен күмбез астында қазіргі уақытта Тай қазан тұр, кейде бұл Қазандық дәлізді деп аталады. Әмір Темір мен құрылышылар ғимаратты алты дәліздер арқылы жеті бөлікке бөлген, яғни қазіргі құрылыс технологиясы бойынша кеңейту буыны (деформация тігісі) арқылы бөлген. Мұндай кеңейту буындары арқылы бүкіл кешенді тәуелсіз жеті блоктарға бөлген. Осыдай керемет инженерлік шешімді осы заманға дейін құрылыс инженерлері мен зерттеушілер байғамаған. Зілзала және іргетасы тегіс емес жағдайда күрделі және алып кешен

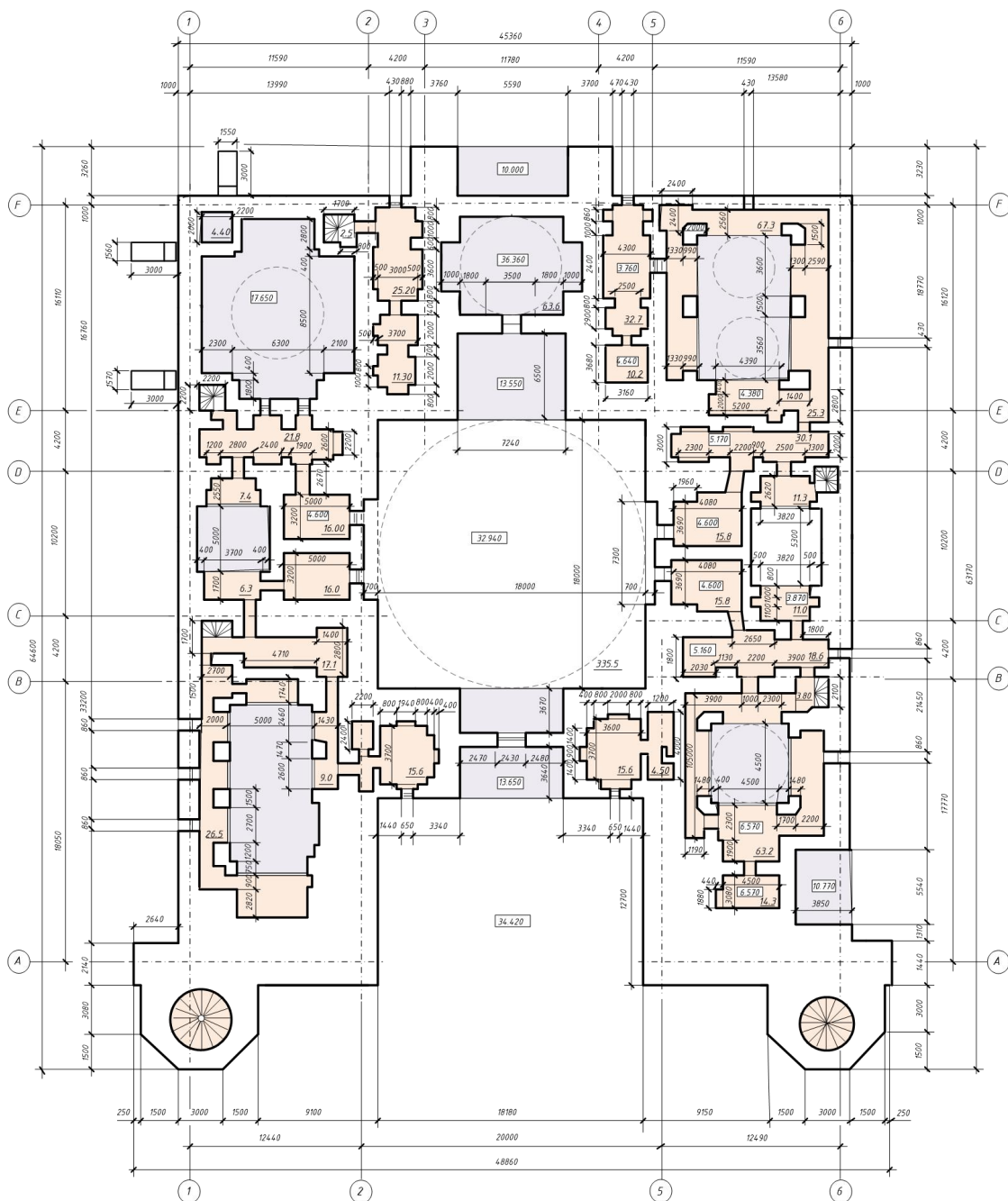
тұрғызған құрылысшылардың ғажайып көрегендігін тас құрылыс саласының ірі маманы, профессор А.А.Шишкин ғана анық көрсетті (Накімхан, М., 2010: 20).

Осындай бүкіл кешенді жеті бейтарап құрылымдық тәуелсіз кеңістіктік блоктарға кесу арқылы алынған және қабылданған құрылымдық диаграмманың дәл осындай қарапайымдылығымен, тіпті сазды іргетастарды қатты батпақтану жағдайында да кешеннің ұзақ уақыт сақталуын және жалпы тұрақтылығын қамтамасыз етті (1-сурет).

Сонымен ғимаратты негізгі жеті бөлікке бөлу мақсатын қарастырғанда, адам заттық жаратушымыз әр заманда жеті пайғамбарларды жіберіп құтқарып отырған. Түрік тектес халықтар үшін жеті саны киелі болып келеді. Әмір Темірдің түріктен шыққан әмірші екенін есеріп және тағы бір ерекшілік Құранның жетінші сүресінің негіз болуы. Сондықтан осы жеті бөлікке негізделген Нұх (ғәлейк салам) пайғамбар, Һұд пайғамбар, Салих пайғамбар, Лұт пайғамбар, Шұғайып пайғамбар, Мұса және Мұхаммет пайғамбарлар себепкер болуы мүмкін. Ислам діні бойынша бұл жетінші сүре кесенеге келген адамдарды "ақырет" азабынан қорғайды деген мақсатта алған сияқты. Зерттеу барысында кешеннің екінші қабаттың жоспары сызылып және жоспар бойынша осы бөліктерді бөліп тұрған дәліздердің екі жағындағы негізгі көтеруші қабырғалар арқылы үйлестіру (координациялық) өстер сызылып қазіргі құрылыс заңы бойынша оларға аттау берілді. Ғимараттың бүйрлік үйлестіру өсітерін *A* мен *F* латын әріптерімен белглесек, бойлық үйлестіру өсітерін арабтың 1 мен 6 сандарымен белгіледік (Сурет 1). Сонымен бірге жоспарда барлық бөлмелер мен дәліздердің аудандары заман талабына сай қойылды.

Әзрет Сұлтан кешенінің үлкен күнбезінің биіктігі қазіргі өлшем бірлігімен 43,43 метрге тең етіп салынған. Бұл ғимараттың көлемдігін және өзінің монументалды сипатын көрсетеді. Осы өлшем кешенінің барлық геометриялық өлшемдерін Құран Кәрім сүрелерімен салыстыру арқылы зерттеуге себепкер болғанын Әмір Темірдің өз айтуынан алғамбыз.

ЕКІНШІ ҚАБАТ ЖОСПАРЫ



C

урет 1: Екінші қабат жоспары

Егер бұл биіктікті сол замандағы өлшемге ауыстырғанда, яғни гызға ауыстырғанда 72 тең болады, яғни Құранның 72 сүресіне сәйкес келеді. Көптеген зертеушілердің айтуы бойынша бұл күмбездің биіктігі әлде қайда биік болуы керек еді. Бірақ әр түрлі себептерге байланысты 72 гызға тең салынған, яғни сол себептердің бірі Құран сүресіне сай келтіру сияқты. 72-ші сүре «Жын» деп аталады (Алтай, Х. Жаналтай, Д. Алтай, А. 1991: 572). Осы сүренің басында былай деген (Мұхаммед ғ.с. Меккемен Тайіптің арасындағы «Нахла» деген жерде сахабалармен бірге таң намазын өтегенде, жындар тыңдаған. Ж.М.Р.),

яғни бұл кесенеге келгендерді Алла Тағала «Жын-шайтандардың кесірі-нен, көз тиюден сақтайды» деген мағына болуы кекек. Бұдан басқа бұл сүренің он алтыншы аятында былай дейді «(Егер жындар мен адамдар) ол жолда түп-тура жүрсе, әрине оларға мол су нәсіп етеміз». Мұнан бөлек он үшінші аятта «Расында осы тура жолды естіп, Оған сендік. Кім Раббына иман келтірсе, сонда ол, кемшіліктен де зияннан да қорықпайды». Міне осылай Әмір Темір мен кешенені салушы құрылысшылардың ойынша кесенеге келгендерді Алла Тағала жындардың кесірлерінен сақтасын деген болуы керек.

Ғимараттың екінші қабатында үлкен кішілі онбір бөлме орналасқан. Осы бөлмелердің алты бөлмесі жуық шамамен 16м² шаршыдан тұратын бөлмелер. Одан бөлек бес болкон тәрізді дәліздер мен ғимаратты жеті бөлген алты дәліздер бар. Бұл бөлмелер мен дәліздер арасындағы қабырғалардың қалыңдық-тары екі метр мен бес метр алағында қаланған. Сонымен қатар бөлмелердің биіктіктері де әр түрлі, 3,5 мен 4,5 метр шамасында салынған. Кішкене бес бөлменің терезелері жоқ қойма тәрізді бөлмелер. Ал үлкен алты бөлменің екеуінің терезелері сыртқа қараса, төртеуінің терезелері Қазандық дәлізіне қараған. Ғимаратты жеті бөлікке бөліп тұрған алты дәліздің үшеуінде сыртқа қараған терезесі бар, үшеуінде төртбұрышты баспалдақ орналасқан. Дәліздердің ұзындықтары орта есеппен он метрге тең, ал ендері орта есеппен үш метрге тең. Үлкен алты бөлменің үшеуіне дәліз арқылы кіреді.

Қортынды. Әзірет Сұлтан кешені XIV ғасырдың айағында Орта Азияда салынған сол замандағы теңдесі жоқ өз заманының озық құрылыс технологиялық ғимарат болды. Ғимараттың негізгі өлшемдері Құран Кәрімнің сүрелеріне негізделіп салынған дүние жүзіне белгілі керемет кешен. Бұл кешен әлемге белгілі қолбасшы түріктен шыққан Әмір Темір ислам дінін дәріптеу мен өзі құрған мемлекетінің мәртебесін артыру мақсатында салған мәңгілік ескерткіш. Осы күнге дейін бұл ғимаратты әр түрлі саладағы ғалымдар зерттеген және келешекте біз білмейтін бағыттарда зертей береді. Оған себеб әлі күнге дейін қаптама керамикалық кірпіштің құрамын ғалымдар анықтаған жоқ. Одан бөлек Әмір Темір Орта Азия мен Қазақстанда ислам дінін насихаттау мен тарату жоспарлаған секілді, себебі осы кесене өлшемдерін өзі Құран сүрелерінен алып құрылысқа басшылық жасаған. Кешеннің екінші қабатының жоспарын жалпы халық білмейтін болғандықтан екінші қабатты зертеу мақсатында қазіргі заманауи құрылыс заңдылығына сәйкес сызуға тура келді. Жоспарда онбір бөлменің аудандары мен биіктіктерін көрсеттік.

Пайдаланылған әдебиеттер

1. Х.Алтай, Д. Жаналтай, А. Алтай (1991) Құран Кәрім. Қазақша мағына және түсінігі. Фаһд патшасының Құран Шәриф басым комбинаты. -Медина:.
2. А.П. Абуов (1997) Мироззрение Ходжа Ахмета Ясави и его место в истории казахской философии: -Алматы: . Автореферат дисс. д-ра философ. наук.
3. Т. Басенов (1982) Комплекс мавзолея Ахмеда Ясави. -Алма-Ата:.
4. М. Нақимхон (2010) То'ра ibn Ма'sumхон то'ра. Muntaxab ut tavorix (Хо'qand va Buxoro tarixi,sayohat va хотиралар), fors-tojik tilidan SH.Vohidov tarjiması, -Toshkent:.
5. E. Kemelbekova, A. Baidabekov, M. Yeziyeva Nehir (2023) *Study of the Basic Geometric Dimensions of the Mausoleum of Hodja Ahmed Yassawi in Central Asia*. ICGG 2022 - Proceedings of the 20th International Conference on Geometry and Graphics. - São Paulo: V. 146, S. 986-993.

0000-0001-6659-5199 Аuez Байдабеков¹, 0000-0002-0999-5089 Эльмира Кемельбекова²
^{1,2}Л.Н. Гумилева Евразийский национальный университет
Астана, Казахстан
E-mail: 1.a.baydabekov@mail.ru , 2.e.kemelbekova@mail.ru,

Особенности плана второго этажа комплекса Азирет Султан

Аннотация. Эта статья об удивительном многофункциональном здании непревзойденной архитектуры Средневековья. При строительстве этого здания, помимо прежних современных строительных технологий того времени, были взяты и некоторые элементы старых построек караханидского периода. Архитекторы и строители того времени проанализировали многочисленные мавзолеи, построенные в этом же районе до них, и продолжили использовать методы строительства архитектурных объектов, разработанные и внедренные в практику в IX - XIII веках. Кроме того, за короткое время было развито производство керамики для облицовки здания, а в массовом строительстве в этом регионе широко применялись глиняный и обожженный кирпичи. По двум планам мавзолей состоит из шести коридоров, разделяющих двадцать три помещения и основные семь комнат, а вход состоит из двух коридоров и различных лестниц, ведущих от главного арочного портала.

Ключевые слова: комплекс Азирет Султан, мавзолей Ходжи Ахмета Ясави, план комплекса Амира Темура, размеры мавзолея Ходжи Ахмета Ясави.

0000-0001-6659-5199 Аuez Baidabekov¹, 0000-0002-0999-5089 Elmira Kemelbekova²
^{1,2}L.N. Gumilyov Eurasian National University

Features of the second floor plan of the Aziret Sultan complex

Abstract. *This article is about an amazing multifunctional building of unrivaled medieval architecture. During the construction of this building, in addition to the previous modern construction technologies of that time, some elements of old buildings of the Karakhanid period were also taken. Architects and builders of that time analyzed the numerous mausoleums that had been built in the same area before them, and continued to use the methods of building architectural objects developed and put into practice in the 9th - 13th centuries. In addition, the production of ceramics for building cladding was developed in a short time, and clay and fired bricks were widely used in mass construction in this region. According to the two plans, the mausoleum consists of six corridors separating twenty-three rooms and the main seven rooms, and the entrance consists of two corridors and various staircases leading from the main arched portal. The purpose of the article is to consider the plan of the second floor of the building and its geometric dimensions.*

Key words: *Aziret Sultan complex, mausoleum of Khoja Akhmet Yasawi, plan of the Amir Temur complex, dimensions of the mausoleum of Khoja Akhmet Yasawi.*

References

1. H. Altai, D. Janaltai, A. Altai (1991) Holy Quran. Kazakh meaning and concept. The Koran Sharif factory of King Fahd, -Medina:.
2. A.P. Abuov (1997) Worldview of Khoja Ahmet Yasavi and his place in the history of Kazakh philosophy: -Almaty:.. Abstract diss. Dr. Philosopher. Science.
3. T. Basenov (1982) Ahmed Yasavi mausoleum complex. -Alma-Ata:.
4. M. Hakimxon (2010) To'ra ibn Ma'sumxon to'ra. Muntaxab ut tavorix (History, travels and memories of Xo'qand and Buxoro), translated from Fors-Tojik by SH. Vohidov, -Toshkent:.
5. E. Kemelbekova, A. Baidabekov, M. Yeziyeva Nehir (2023) *Study of the Basic Geometric Dimensions of the Mausoleum of Hodja Ahmed Yassawi in Central Asia*. ICGG 2022 - Proceedings of the 20th International Conference on Geometry and Graphics. - São Paulo: V. 146, P. 986-993.