

Сурет 2. Этнографиялық стилінде (сахналық) камзолдар

Қорыта айтқанда, сәнді көріністеріне, ресми түрде ұйымдастырылған іс шараларға арнап дайындалған бұйымның пайдалану ерекше жағдайларына сәйкестігі, түсті таңдау шешімі, материалдар фактурасы, үлгіні ұсынатын жас қыздардың тұлғасының өлшемдік сипаттамасын ескеріп, бұйымға қойылатын талаптар жүйесіне сүйеніп, яғни эстетикалық көрсеткішіне көңіл бөліп, қазіргі заманға сай етіп камзол жасалынды. Жоғарғыны ескере отырып, ұсынылып отырған жұмыста қарастырылған нысаны мен сұрақтары қоғамдық тұрғыдан ұлттық дәстүрі мен өнерін сақталып дамуына,

жастар арасында ежелгі заманнан қалыптасқан қазақтардың мәдені қазынасын насикаттауға зор әсер етеді, яғни жасалынған жұмысты өзекті және заманауи деп дәлелдеуге болады.

Әдебиеттер

1. Хинаят Б., Сужикова А. «Қазақ халқының ұлттық киімдері». – Алматы: «Алматы кітап» ЖШС, 2007-384 бет.
2. Шоқпарұлы Д., Дөркембайұлы Д. «Қазақтың қолданбалы өнері». – Алматы: «Алматы кітап» ЖШС, 2007-272 бет.

УДК 745.5:658.512.23

Орынбасар Каирович Джанахметов¹, Екатерина Артуровна Никитюк², Уржамал Сагынбековна Келесова³

1) КазАТУ им. С.Сейфуллина

2), 3) Таразский государственный университет имени М.Х. Дулати, г. Тараз

РОЛЬ ПРЕДМЕТОВ ЭТНОГРАФИЧЕСКОГО ДИЗАЙНА В РАЗВИТИИ ТУРИСТИЧЕСКОГО БИЗНЕСА

По географическому положению Казахстан является уникальным регионом СНГ. Находясь в центре Евразийского материка, он

представляет особый природный комплекс, вобравший в себя ярчайшие образцы ландшафта обеих частей континента. Чтобы убедиться в

справедливости этого утверждения достаточно совершить автомобильное путешествие с севера на юг страны. Прodelав расстояние в 1800 км, вы пересечете четыре ландшафтные зоны - лесостепную, степную, полупустынную и пустынную.

Республика Казахстан известна своими уникальными природными и географическими условиями. Основные центры туризма в Южном Казахстане - Алматы, Тараз, Кызыл-Орда. Эта область славится древней историей и богатой культурой, о чем свидетельствуют такие известные памятники средневековой архитектуры как мавзолей Аиша-Биби, Карахан, Бабаджа-Хатун в Таразе, архитектурный ансамбль Ходжа Ахмеда Яссави в Туркестане и т.д. Дополнить этот список могут уникальные Скифские могильные холмы в Семиречье (область Алматы). Именно в регионе Южного Казахстана находится всемирно известный космодром Байконур.

В настоящее время проводится активная работа по продвижению позитивного туристского имиджа Казахстана за рубежом путем участия на ведущих международных выставках. В частности, на самой крупной Международной туристской выставке ITB - 2010, прошедшей в городе Берлине Казахстан получил 1-е место в категории стран Азии, Тихоокеанского региона и Австралии, став лучшим по представлению страны своего туристского потенциала.

Туристическая индустрия Казахстана способна максимально реализовать свои конкурентные преимущества. Наиболее конкурентоспособными и привлекательными видами являются:

- курортно-рекреационный туризм;
- горно-приключенческий туризм;
- туризм на Великом Шелковом пути;

- деловой туризм.

Эти виды туризма являются наиболее перспективными, так как привлекательны для туристов и имеют высокую экономическую отдачу от вложенных средств за короткий промежуток времени.

Республика Казахстан обладает объективными предпосылками для более активного выхода на мировые туристические рынки. Основным туристическим продуктом Казахстана являются разнообразные природные ресурсы, богатое этническое, историческое и культурное наследие. Об этом свидетельствует возрастающий поток туристов, интерес к туристическим направлениям Казахстана и позитивным тенденциям развития туризма.

Любой турист, побывавший в какой-нибудь из стран, всегда стремится привезти с собой частичку этой страны в виде разнообразной сувенирной продукции.

Промышленный дизайн (промдизайн, предметный дизайн, индустриальный дизайн) — отрасль дизайна, область художественно-технической деятельности, целью которой является определение формальных качественных характеристик производимых изделий, а именно, их структурных и функциональных особенностей и внешнего вида [1].

Декоративно-прикладное искусство (от лат. *deco* — украшаю) — это широкий раздел искусства, который охватывает различные отрасли творческой деятельности, направленной на создание художественных изделий с утилитарными и художественными функциями. Собирательный термин, условно объединяет два обширных рода искусств: декоративное и прикладное.

Произведения декоративно-прикладного искусства отвечают нескольким

характеристикам: обладают эстетическим качеством; рассчитаны на художественный эффект; служат для оформления быта и интерьера. Такими произведениями являются: одежда, плательные и декоративные ткани, ковры, мебель, художественное стекло, фарфор, фаянс, ювелирные и другие художественные изделия [2].

Становление Тараза, как туристического центра, требует иного подхода к разработке рекламной и сувенирной продукции. Поэтому богатая история и неповторимая природа города Тараза послужили в научной работе источником вдохновения для разработки дизайн-концепции в создании предметов декоративно-прикладного искусства в виде различной сувенирной продукции, передающей атмосферу Древнего города [3].

Тараз достиг пика своего развития в X–XII веках, когда он стал известен и как столица

государства Караханидов. О его былом величии свидетельствуют разветвленная сеть водопроводов из глиняных труб, остатки архитектурных сооружений, тротуары и мощеные улицы, многочисленные изделия искусных мастеров, найденные при раскопках. В 1220 году Тараз был осажден войсками Чингисхана и до основания разрушен. В конце XVIII века вблизи его развалин вновь возникла жизнь – была построена крепость, быстро стал развиваться город.

В районе Тараза сохранились десятки исторических памятников былого расцвета этих мест: мавзолей Карахана и Давудбека, замки правителей и множество других.

Возле современного Тараза находятся подлинные шедевры древней архитектуры – мавзолей Бабаджи-хатун (X–XI вв.) и Айша-биби (XI–XII вв.). Оба они включены ЮНЕСКО в Список Всемирного наследия (рис.1,2)

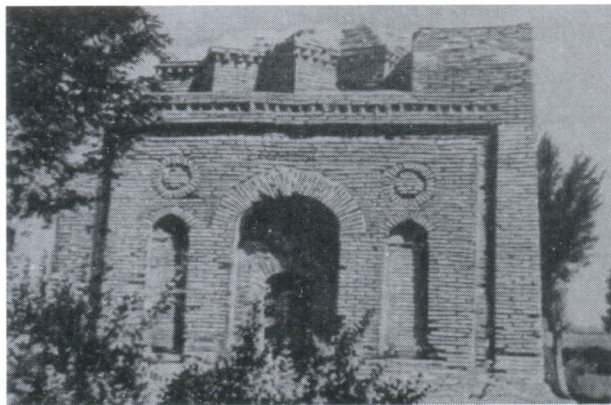
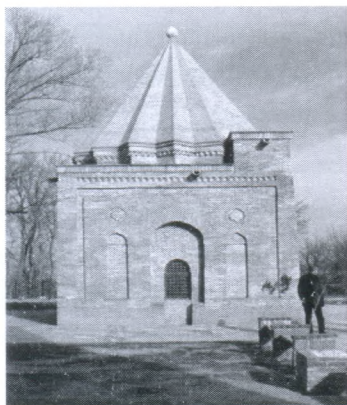


Рис.1 Мавзолей Бабаджи-хатун

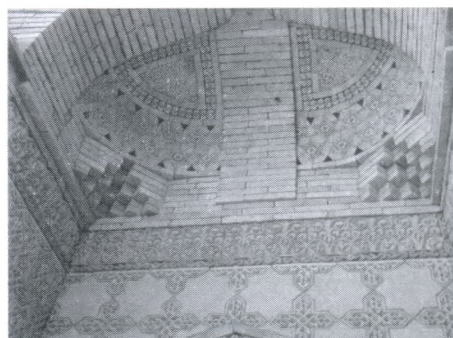


Рис.2 Мавзолей Айша-биби

А вот находящийся в 40 километрах от Тараза город Акыртас интересен совсем другим. Центром его является большой, на трех квадратных километрах, дворец. Он имеет необычную планировку и выстроен из камня, что для этих мест нехарактерно. Во всем Южном Казахстане это, пожалуй, единственная монументальная, выполненная из больших каменных блоков постройка.

С XIX века известнейшие ученые нашего времени пытались пролить свет на историю этого уникального памятника архитектуры. Сомнение вызывало все: время строительства, назначение сооружения и даже его название. Грандиозность замысла и мастерство возведения Акыртаса позволяет соотнести этот загадочный объект с египетскими пирамидами и другими известными сооружениями античных времен.

Городище Тараз – уникальный археологический памятник. Культурные слои Тараза датируются I-XIX веками и отражают практически всю историю Казахстана. Особый интерес представляют находки X-XII вв. – периода расцвета города. Средневековый Тараз находился на территории современного центрального рынка города в районе ул. Мирзояна и Толе би – Байзакова. Фундаментальные исследования и раскопки городища Тараз начались только в 2011 году. Городище Тараз располагалось на пересечении торговых путей. Он состоял из цитадели, рабада и шахристана. Цитадель и шахристан Тараз, обнесенные крепостными стенами, и бани располагались на территории нынешнего Центрального рынка.

На месте раскопок обнаружены фрагменты керамики с арабской вязью, рядом с ней найдены осколки керамической посуды с нанесенными на ее поверхность изображениями

крестов. Это свидетельствует о мирном сосуществовании религий и конфессий. В юго-западной части цитадели была расположена восточная баня. Внутренние стены разделяли помещения: предбанник, комнаты для омовения, комната для процедур.

Вторая баня — Кали-Юнуса расположена в противоположном конце по улице Байзак Батыра. Она также имела прямоугольную форму и построена из жженого кирпича. В ней сохранилось десять помещений различного типа, которые соединялись между собой арочными проходами. В некоторых помещениях бань сохранились полихромные росписи стен – на красном и розовом фоне желтые восьмиконечные звезды, обведенные по контуру черным и расположенные в шахматном порядке. Помещения перекрыты сверху куполами, внутри украшены арками, фигурными нишами. Кроме того, на территории городища найдены руины древнего медресе, крупная городская магистраль, остатки древнего водопровода.

Все это свидетельствует о высоком уровне развития культуры средневекового Тараза. Также были найдены постройки периода саков и усуней – помещения из прямоугольного сырцового кирпича. В слоях раскопок собран комплекс своеобразной керамики: тонкостенные части, покрытые снаружи белым или розовым ангобом (декоративным покрытием).

Среди множества функций, которые несет в себе современный предмет декоративно-прикладного искусства, а именно сувенирная продукция, особое положение занимает ее эстетическая функция. Каждый объект, создаваемый автором-дизайнером, можно рассматривать как средство выражения художественного видения мира. Для того, чтобы созданный предмет декоративно-

прикладного искусства и объект промышленного дизайна представлял собой художественную ценность, он должен отвечать требованиям гармонии и нести в себе художественный образ. Через проектируемый предмет дизайнер выражает свое личностное видение окружающего мира, свой взгляд на предмет проектирования, свои ощущения и ассоциации, возникающие у него при работе на заданную тему. Дизайнер пропускает через себя, осмысливает и передает зрителям свое понимание действительности. В результате этих процессов рождаются новые идеи форм и образов объекта декоративно-прикладного искусства. Любое явление или ассоциации и образы, которые он воплощает в проектированных объектах.

Ассоциативное мышление художника является основой творческого подхода к проектированию декоративно-прикладных изделий. Так как творческий процесс дизайнера – это достижение единства формы и содержания, т.е. основой творчества должен стать образно-ассоциативный подход к созданию предметов декоративно-прикладного искусства [4].

Любое художественное произведение отличается присущей только ему образностью. Художественный образ - есть средство отражения автором своего видения мира.

В единстве художественной и утилитарной функций изделия, во взаимопроникновении формы и декора, изобразительного и тектонического начал проявляется синтетический характер декоративно-прикладного искусства. Произведения декоративно-прикладного искусства рассчитаны на восприятие и зрением, и осязанием. Поэтому выявление красоты фактуры и пластических свойств материала, искусность и многообразие приёмов его обработки получают в

декоративно-прикладном искусстве значение особо активных средств эстетического воздействия.

Каждый объект, художественный образ, создаваемый автором-дизайнером, можно рассматривать как средство выражения художественного видения мира. Для того, чтобы созданное произведение представляло собой художественную ценность, оно должно отвечать требованиям гармонии и нести в себе художественный образ. В результате этих процессов рождаются новые идеи форм и образов.

Приоритет человека при создании сувенирных панно продиктован функциональными, экономическими и др. требованиями. Декоративное панно объединяет в себе эстетические и практические качества, поэтому создание выразительного декоративного панно ставит задачу удовлетворять все требования, предъявляемые к нему. Дизайнер, решающий эту сверхсложную задачу, создает тем самым проектный образ будущего панно, выступая в роли художника.

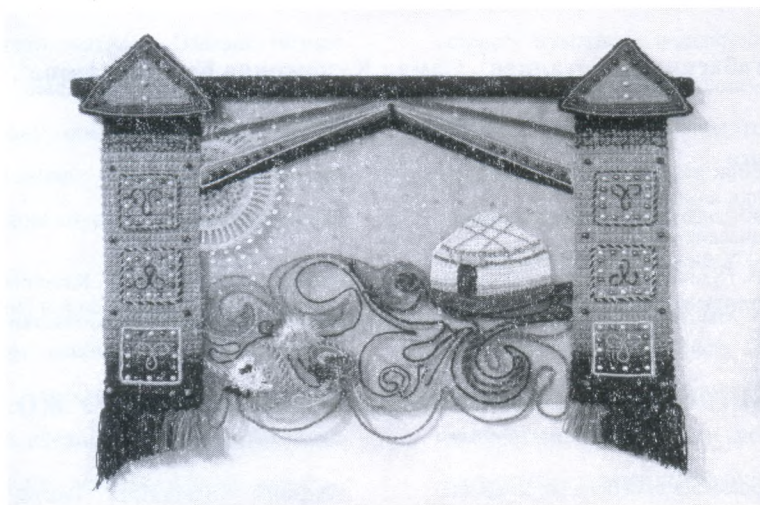
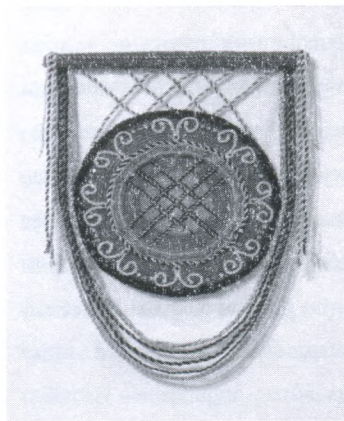
Вдохновить художника на создание сувенирной продукции: панно и магнитов, как объектов промышленного дизайна, может любое явление и предмет окружающего мира.

Творческими источниками для проектирования декоративного панно могут быть явления природы, события общественной жизни, художественные произведения литературы и искусства, исторические, народные и национальные костюмы, музыка, история, хореография и т.п. Часто источниками творчества становятся произведения архитектуры, инженерные сооружения, предметы материальной культуры. Особое место в творчестве дизайнера занимают флора, фауна и история родного края.

Предлагаемая на рынке сувенирная продукция однотипна, не отличается большим выбором, поэтому возникает необходимость ее разнообразия и использования различных материалов, как традиционных, так и современных. Так сувениры, выполненные в технике вязания, внесут нотки яркости и живописности, характерные облику исторического города Тараза.

Такие источники вдохновения, как этническое

и историческое наследие родного края и его природа, дают толчок к созданию новых образов и идей, которые не были похожи друг на друга. У каждого есть свои характерные признаки, которые служат основой в создании объектов дизайна различного назначения. В данной работе такими источниками послужила историческое наследие и неповторимая природа родного города – Древнего Тараза (рис.1).



Разработанная сувенирная продукция, выполненные в технике вязания с использованием различных материалов, как традиционных, так и современных, вносит нотки яркости и живописности, характерные облику исторического города Тараза.

Тараз вполне может стать туристической

Меккой, - считает Байпаков. - Сейчас, когда казахстанский участок Великого шелкового пути первым включается в проект «Всемирное наследие ЮНЕСКО», это особенно важно.

Такие источники вдохновения, как этническое и историческое наследие родного края и его природа, дают толчок к созданию новых образов

и идей, которые не были похожи друг на друга. У каждого есть свои характерные признаки, которые служат основой в создании объектов дизайна различного назначения. В данной работе такими источниками послужила историческое наследие и неповторимая природа родного города – Древнего Тараза.

Среди множества функций, которые несут в себе предметы декоративно-прикладного искусства, особое положение занимает эстетическая и историческая функция. Эстетическая функция целенаправленно влияет на восприятие предметов или явлений, пробуждая в человеке патриотические чувства, тягу к прекрасному и вызывая позитивные эмоции, тем самым делая наш мир более интересным и глубоким. Говоря о влиянии культурных традиций и исторических ценностей на патриотические чувства, имеется в виду

общественный и нравственный принцип, характеризующий отношение людей к своей стране, которое проявляется в определенном образе действий и сложном комплексе общественных чувств, обычно называемой любовью к Родине.

Список литературы

1. Рунге В.Ф., Сеньковский В.В. Основы теории и методологии дизайна: учебное пособие.-М.: МЗ ПРЕСС, 2005.-368 с.
2. Дизайн. Иллюстрированный словарь-справочник/под ред. Минервина Г.Б.-М.: Архитектура-С, 2004.- 541 с.
3. <http://wap.history1997.forum24.ru/?1-7-40-00000010-000-0-0-1264858386>
4. Быков З.Н. и др. Художественное конструирование. Проектирование и моделирование промышленных изделий: учеб.-М.: Высшая школа, 1986.-286 с.

УДК-332.1

Улан Балгабаевич Кабдуалиев¹, Самал Казбековна Курмангазина², Айнагуль Балабековна Муканова³

- 1) Магистр экономики
- 2) Магистр экономики и бизнеса
- 3) Магистр экономических наук

(Л.Н. Гумилев атындағы Еуразиялық ұлттық университеті, Астана қ., Қазақстан)

(А. Мырзахметов атындағы Көкшетау университеті, Көкшетау қ., Қазақстан)

КЕДЕЙШІЛІКПЕН КҮРЕС ІС-ШАРАЛАРЫН ЖЕТІЛДІРУ ЖОЛДАРЫ

Summary: In article approaches to definite on, levels and indicators of poverty established by the state on the basis of a living wage and requirements to calculation of a consumer basket are considered, whose analysis allows to characterize most fully a situation in regions and "risk degree" is based on the fundamental factors of poverty forming.

Keywords: living wage, analysis, indicators, poverty, calculation, minimum wage rate, mechanisms, risk, standard of living.

Кедейшілік проблемасы Қазақстанды 90-шы жылдардың басынан толғандыра бастады. Оның

өткірлігі кедейшілік нақты табыстың күрт төмендеуі мен қоғамның әлеуметтік жіктелуінің күшеюі салдарынан қоғамның әлеуметтік құрылымының өзгеруіне әсер ете бастаған сәттен бастап байқалды. Кедейшіліктің өсуі оның үлес салмағынан да, кедейшілік санаттары бойынша да көрініс тапты. Кедейшілік деңгейінің өзгеруі қарқынында оның қалыптасуының екі кезеңін бөліп көрсетуге