

УДК 69.32

Чекаева Р.У. канд. архитектуры, проф. ЕНУ им Л.Н.Гумилева
Кайдаулова С.Б. – магистрант ЕНУ им Л.Н.Гумилева

АРХИТЕКТУРНО – ПЛАНИРОВОЧНОЕ РЕШЕНИЕ ИНДИВИДУАЛЬНЫХ ЖИЛЫХ ДОМОВ В СЕЛЬСКОЙ МЕСТНОСТИ (НА ПРИМЕРЕ СЕЛ СЕВЕРО-КАЗАХСТАНСКОЙ ОБЛАСТИ И АКМОЛИНСКОЙ ОБЛАСТИ)

Мақалада үй-жайлы тұрғын үйдердің сәулеттік-жоспарлық шешімі қарастырылуда (мысалы, Солтүстік Қазақстан және Ақмола облыстарының ауылдары), оларды тексеру автормен 2013 жылдың жаз айында жүргізілген. Осы тексерудің нәтижесінде үй-жайлы учаскелері бар жеке тұрғын үйлердің әртүрлі типтері анықталған.

The article discusses architectural solution manor residential buildings (for example, villages of North Kazakhstan and Akmola region), a survey which were conducted by the author in the summer of 2013. As a result of this survey were identified different types of individual houses with garden plots.

Введение. Одна из наиболее важных составляющих материальной культуры - предметы быта, обихода, одежды и в первую очередь жилище. Жилище представляет собой комплекс построек, обслуживающих различные нужды семьи, и в первую очередь, бытовые и хозяйственные.

Объектом исследования является жилище в сельских поселениях Северного Казахстана, в частности Северо-Казахстанской и Акмолинской областей.

Каждый тип жилого дома имеет специфические признаки и отличительные особенности. В предыдущей статье мы рассматривали первые две критерии – это размещения усадебного дома на приусадебном участке, а также этажность усадебного дома.

Мы можем выделить три категории, по которым формируется тип жилого усадебного дома:

- 1) Размещение усадебного дома на приусадебном участке.
- 2) Этажность усадебного дома.
- 3) Планировка усадебного дома [1].

В данной статье мы рассмотрим третью категорию, по которой формируется тип жилого дома – это планировка усадебного дома.

Основная часть. Сельский усадебный дом – это жилой дом, расположенный на участке земли вместе с хозяйственными сооружениями, садом, огородом. Усадебный дом располагается, как правило, за городом в сельской местности [2]. Каждый усадебный дом имеет земельный участок, который называется «приусадебный участок» или «придомовой земельный участок».

Приусадебный участок земельный уча-

сток — земельный участок, предназначенный для ведения личного подсобного хозяйства, используемый для производства сельскохозяйственной продукции, а также для возведения жилого дома, производственных, бытовых и иных зданий, строений и сооружений [3]. Каждый жилой дом имеет непосредственный выход на земельный участок. Наличие данного участка дает возможность ведению личного подсобного хозяйства: животноводство или садоводство. Также приусадебный участок является важным составляющим элементом комплекса всей застройки индивидуального жилого дома.

В строительной практике и специализированной литературе для определения площади участка часто используется специальный термин - «сотка». Он означает одну сотую часть от гектара, который равен 10 тыс.м, т.е. одна сотка равна 100м[4].

Варианты планировок земельных участков исследуемой Северо-Казахстанской и Акмолинской области, представлены на рисунке 1.

Встречаются два основных приема размещения жилых домов с хозяйственными сооружениями. Например:

1) Жилые дома, в основном, отделены от хозсооружений (Рисунок 1 «а»-«б»).

2) Жилые дома сблокированы с хозсооружениями (Рисунок 1 «в»-«г»).

В рассматриваемых схемах на рисунке 1, показаны блокировки жилого дома с хозяйственными сооружениями:

а) Жилой дом сблокирован с хозсооружениями бытового назначения (Рисунок 1 «в»)

б) Жилой дом сблокирован с хозсооружениями хозяйственного назначения (Рисунок 1 «г»)

Индивидуально жилые дома:

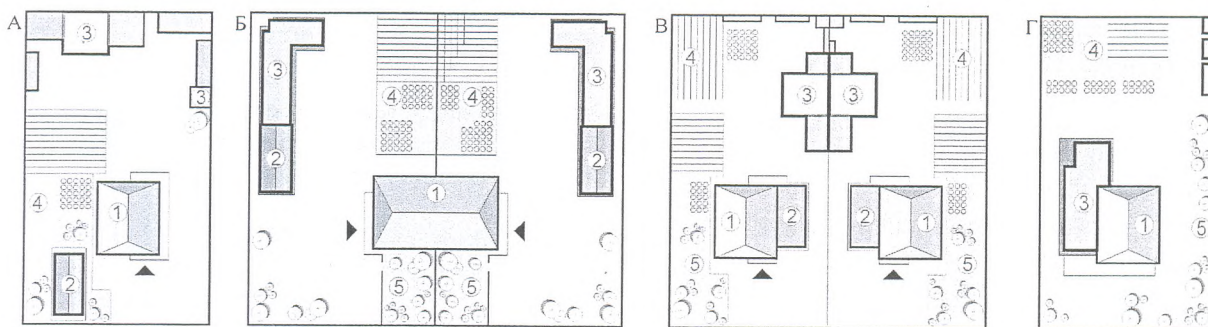


Рисунок 1. Планировки земельных участков для индивидуальных жилых домов:
 А- все хозяйственные блокированы в разных зданиях;
 Б - все хозяйственные блокированы в 1 здании, отдельно от дома;
 В - гараж блокирован с домом, хозяйственные отделены;
 Г - хозяйственные блокированы с жилым домом;
 1 — дом; 2 — гараж; 3 — хозяйственные; 4 —огород; 5 – сад.

Хозяйственные сооружения – это сооружения для ведения, хозяйственной деятельности. Размещение хозяйственных сооружений зависит от их функционального назначения.

Хозяйственные сооружения можно разделить на две категории: хозяйственные и бытовые сооружения.

В список хозяйственных сооружений можно отнести: помещения для КРС (сарай, коровники, помещения для телят и лошадей), помещения для МРС (баранов, овец и т.д), помещения для птиц, помещения для хранения кормов (сеновал).

В список бытовых сооружений относится: бани, гаражи, летние кухни, помещения для хранения угля и инвентаря, склады. Также на приусадебных участках сельских

домов можно наблюдать - колодцы и печи.

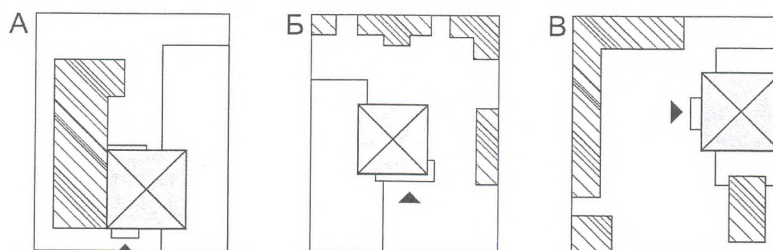
Размеры каждого дома и хозяйственных сооружений индивидуальны и принимаются в соответствии с разработанным проектом застройки.

Также планировки участка определяет местоположение дома. Жилой дом может располагаться следующим образом (Рисунок 2):

а) на переднем плане — по границе участка, называемой красной линией, или с небольшим отступом от нее в пределах 1-5 м (Рисунок 2 «а»);

б) в средней части участка со значительным отступом от красной линии в пределах 5-15 м (Рисунок «б»);

в) в дальней части участка (Рисунок 2 «в»).



- Приусадебный участок.
- Усадебный дом
- Зона хозяйственных
- Входная группа в жилой дом

Рисунок 2. Местоположение жилого дома на приусадебном участке

На территории Северо-Казахстанской и Акмолинской областей в основном жилые дома размещены на переднем плане. В этом случае, дом удобно связан с улицей, проездами и пешеходными дорожками. Но данный тип планировки имеет также отрицательные факторы: плохая шумоизоляция от проезжей части; низкая экологическая защита.

Участки с большой площадью размещают дома на заднем плане с целью повышенной экологической защиты от соседней застройки.

Размещение хозсооружений зависит от их функционального назначения, размеров участка, общего архитектурного замысла застройки, наличия жилых зданий и сооружений на соседних участках и других факторов.

Если участок используется для ведения большого подсобного хозяйства или индивидуальной производственной деятельности, хозсооружения имеют развитую структуру и размещаются, как правило, в едином комплексном блоке и на заднем дворе, вдали от улицы (Рисунок 3) [4].



Рисунок 3. Жилой дом с хозсооружениями на заднем дворе приусадебного участка. Казахстан, Акмолинская область, Аршалынский район, с. Николаевка.

Если участок не имеет хозяйственного назначения, хозсооружения могут отсутствовать или быть небольшими, обычно, отдельно стоящими в глубине застройки (Рисунок 4).



Рисунок 4. Жилой дом. Казахстан, Акмолинская область, Енбекшилдерский район, с. Кудук-Агаш.

Неотъемлемой частью усадебных домов и участков является наличие сада, огорода, площадок для отдыха и игр, внутренних проездов, дорожек и малых архитектурных форм на участке.

Сад как правило находится на переднем или среднем плане участка, а огород — на среднем и заднем дворе (Рисунок 1).

Архитектурно-планировочное решение индивидуальных жилых домов.

Архитектурное решение, а также планировка усадебного дома, является необходимым условием обеспечения высокого уровня комфортабельности в доме. В зависимости от количества этажей, вида и формы покрытия, а также геометрической особенности объема дома составим классификацию домов на различные пространственные типы. Основные из них показаны на рисунок 5, «1-5».

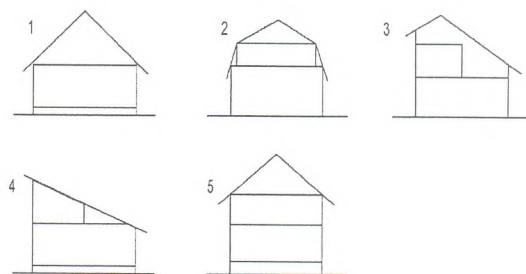


Рисунок 5. Классификация индивидуальных жилых домов:

- 1,2 — одноэтажные, мансардные;
- 3,4 — двухэтажные с частью дома в одном этаже;
- 5 — двухэтажные (с чердаком и без чердака).

Мансардные дома.

В соответствии с общепринятой терминологией СНиП «Жилые здания», мансарда — этаж в чердачном пространстве, фасад которого полностью или частично образован поверхностью (поверхностями) наклонной или ломаной крыши [4].

Одноэтажные и мансардные дома используют, в основном, при достаточно большом придомовом земельном участке, небольшой общей площади дома (ориентировочно до 100 м²), с целью удобного пользования помещениями дома. (рисунок 5 «1», «2»; фото.6;7;8).



Рисунок 6. Жилой дом с мансардой.
Республика Казахстан, Акмолинская область Ен-
бекшилдерский район, с.Бирлик



Рисунок 7. Жилой дом с мансардой.
Республика Казахстан, Акмолинская область
Карасайский район, с. Бекболат.

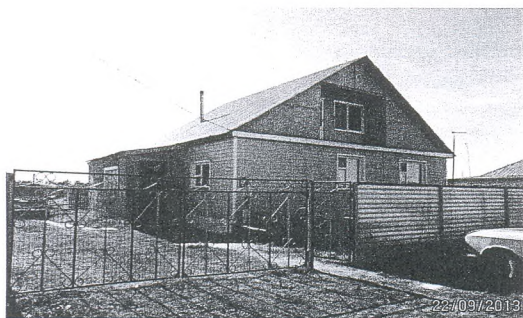


Рисунок 8. Жилой дом с мансардой.
Республика Казахстан, Акмолинская область,
Целиноградский район.
Село Акмол (каз. Ақмол)
Прежние названия села — 26 точка и Малиновка
(до 2007 г.)

Как правило, первый этаж мансардных домов занимают помещения общесемейного пользования — передняя с тамбуром, общая комната, кухня, спальня, кабинет и другие. На следующем этаже обычно располагаются помещения: гостевая комната, мастерские, кабинеты и т.д. Уклон скатной крыши мансардного этажа не менее 45° . Высота стенок у скошенных частей как правило не менее 1,6 м Этот этаж полу-

чил специальное название — мансардный этаж или мансарда.

Существует и другой тип жилого дома — с частью дома в одном этаже (Рисунок.5 «3», «4», Фото.9.).

Иногда используется другое название данного решения — дом с неполным вторым этажом. В домах данного типа крыша односкатной или двухскатной (Рисунок 3) [4].

Также на исследуемой территории, кроме отдельно-стоящих домов, существует другой тип домов – блокированные дома.

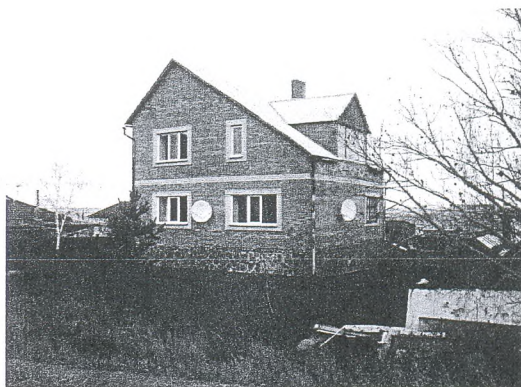


Рисунок 9а. Кирпичный жилой дом двухэтажный.
Республика Казахстан, Северо – Казахстанская
область



Рисунок 9б. Кирпичный жилой дом двухэтажный.
Республика Казахстан, Северо – Казахстанская
область

В блокированном доме, все квартиры имеют самостоятельные, изолированные входы/выходы, а также данный тип жилого дома имеет возможность организовать независимый примыкающий придомовой земельный участок.

Блокированный дом состоит из двух жилых блоков, которые являются неделимыми объемно планировочными элементами, состоящими из различного набора

взаимосвязанных помещений. Данный тип жилого дома имеет общие конструкции фундамента и стен. На рисунке 10 приведен пример блокированного жилого дома, применительно к условиям сельской застройки Северной области Казахстана.



Рисунок 10. Блокированный, одноэтажный жилой дом. На две семьи.

Республика Казахстан, Акмолинская область, Аршалынский район с.Ижевск

Использование блокированных домов обусловлено рядом следующих достоинств по сравнению с отдельно стоящими домами:

Во-первых, основным преимуществом блокированных домов является то, что они имеют более высокие экономические показатели. Например: эксплуатационные расходы на отопление блокированного дома могут быть на 8-14% меньше, чем в сопоставимом отдельно стоящем здании. В современных условиях резкого возрастания цен на энергоносители данное преимущество становится чрезвычайно актуальным [4].

Вторым достоинством блокированных домов является единое стилевое решение населенного пункта. Другими словами пространственная организация не только одного или двух домов, но и целой группы домов — от трех до нескольких десятков.

В — третьих, важной особенностью данного приема является наличие сплошной застройки, которая характеризуется ветрозащитными, снегозащитными и другими важными градостроительными качествами. Эти свойства особенно актуальны в суровых климатических условиях, в регионах с сильными и продолжительными холодными ветрами и обильными снегопадами [4].

В связи с тем, что значительная часть Казахстана характеризуется суровыми климатическими условиями, сплошная квартальная застройка блокированными домами широко распространена на территории Казахстана.

Типы архитектурно- планировочное решение усадебных домов:

1) Усадебный дом, имеющий в плане форму, близкую к квадрату, и характеризуется компактной планировкой помещений. Жилой дом имеет только один вход/выход. В состав помещений дома: прихожая, гостиная, кухня, спальня. Пример данного типа приведен на рисунок 11.



Рисунок 11. Отдельно стоящий, одноэтажный, 5-и комнатный жилой дом. Республика Казахстан, Акмолинская область, Аршалынский район, с.Жибек Жолы (бывш.Новоалександровка)

2) Усадебный дом, имеющий в плане букву «Г» (Глаголь). Дом имеет в плане сложную форму, придающую дому своеобразную выразительность и архитектурную индивидуальность. В состав помещений входит: прихожая, гостиная, кухня, две спальни, детская комната.

Пример данного типа приведен на рисунке 12.



Рисунок 12а. Отдельно стоящие, одноэтажные жилые дома. Республика Казахстан, Карагандинская область, Осакаровский район с.Осакаровка



Рисунок 12б. Отдельно стоящие, одноэтажные жилые дома. Республика Казахстан, Карагандинская область, Осакаровский район с.Осакаровка

3) Усадебный дом с пристроенным помещением. В состав помещений также входят: прихожая, гостиная, спальня, детская комната, кухня. Пристроенная часть усадебного дома, служит летней кухней в летнее время года, а в зимний период данное помещение служит кладовой комнатой, для хранения инвентаря и продуктов питания.

Пример данного типа приведен на рисунок 13.



Рисунок 13. Отдельно стоящие, одноэтажные жилые дома. Республика Казахстан, Карагандинская область, Осакаровский район с.Осакаровка

4) Усадебный дом с пристроенными хозяйственными помещениями и гаражом. Пример данного типа приведен на рисунке 14.

Заключение. Таким образом, на исследуемой территории Северного региона Республики Казахстан, в частности Северо-Казахстанской и Акмолинской области на сегодняшний день, мы можем выделить следующие:

Размещения жилых домов и хозяйственных сооружений на приусадебном участке:

1) Жилые дома, отделены от хозяйственных.

2) Жилые дома сблокированы с хозяйственными.

Расположение жилого дома от красной линии (линии застройки):

1) На переднем плане;

2) В средней части участка со значительным отступом от красной линии;

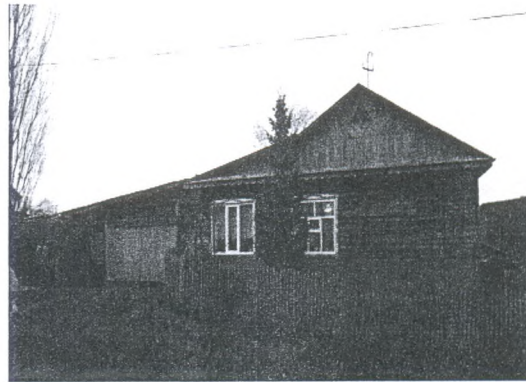


Рисунок 14. Деревянный жилой дом из 3-х комнат, одноэтажный, Республика Казахстан, Северо – Казахстанская область.

3) В дальней части участка.

Архитектурно-планировочное решение индивидуальных жилых домов.

1) Одноэтажные, мансардные;

2) Двухэтажные с частью дома в одном этаже;

3) Двухэтажные (с чердаком и без чердака).

4) Блокированные жилые дома.

Типы архитектурно- планировочное решение усадебных домов:

1) Усадебный дом, имеющий в плане форму, близкую к квадрату;

2) Усадебный дом, имеющий в плане букву «Г» (Глаголь);

3) Усадебный дом с пристроенными помещениями.

Список использованной литературы

1. Чекаева Р.У.; Кайдаулова С.Б., Архитектура усадебных жилых домов (на примере сел Северо-Казахстанской и Акмолинской области); Евразийский Национальный университет им.Л.Н.Гумилева, - Астана 2013.
2. Аронин Дж.Э. Климат и архитектура (пер. с англ.)- М.;Госстройиздат,1959.- 251с.
3. Федеральный закон от 7 июля 2003 г. N 112-ФЗ «О личном подсобном хозяйстве».;№ 3249; ст. 4
4. А.Н. Асаул, Ю.Н. Казаков, Н.И. Пасяда, И.В. Денисова. Теория и практика малоэтажного жилищного строительства в России. Под ред. д.э.н., проф. А. Н. Асаула. — СПб.: «Гуманистика», 2005. — 563с.