

плектный подход в музыкально-эстетическом воспитании личности. Ведь содержание музыкально-эстетического воспитания связано приобщением школьников к различным видам национального искусства к инструментальному, песенному и словесно-поэтическому. Выделяются основные принципы обновления содержания музыкально-эстетического воспитания, которыми являются интегративность, народность, планетарность, ассоциативность.

«Важнейшим фактором целенаправленного эстетического воздействия на личность является искусство, так как в нем концентрируется эстетическое отношение. Искусство является одной из форм общест-

венного сознания эстетической, высшей формой основания мира.

Оно имеет свои законы создания художественных произведений, отработанную веками и постоянно дополняемую технологию, и собственную терминологию, и здесь, передача и усвоение знаний, как и познание всякого социального опыта» [5].

Благодаря красоте людей интуитивно тянутся к добру еще того, как идея добра будет осмыслено воспринята их моральным сознанием. Эстетическое воспитание развивает все духовные способности человека необходимые в различных областях творчества.

#### Список использованной литературы

1. Педагогический словарь: в 2 томах. -М.: Изд-во АПН. РСФСР. 1960.- 766 с
2. Большая советская энциклопедия: - М.: Изд-во «Советская энциклопедия», 1972. -592 с.
3. Р.Х. Канапьянова. Подготовка будущих учителей художников-графиков к эстетическому воспитанию школьников средствами декоративно-прикладного искусства. – Диссертация кандидата пед. наук. Алматы, 2004. –130 с.
4. Б.И. Кононенко. Культурология в понятиях, терминах, именах. – М.: Щит и меч. 1999. –111 с.
5. С.Н. Новиков. Методологические основы эстетического воспитания учащихся сельских малокомплектных школ средствами народного декоративно-прикладного искусства. – Диссертация д.п. наук. 1995. – 349 с.
6. В.М. Рогинский. Азбука педагогического труда. – Москва: Высшая школа. 1999. – с. 111
7. Ж.Ф. Ниязбекқызы. Баланың көркемдік талғамын сәндік – қолданбалы өнер негізінде қалыптастыру. – Автореферат диссертации к.п.н. – Алматы, - 25 с.

Калдарбеков Р.С., магистрант, ЕНУ им. Л.Н.Гумилева

## ПРОБЛЕМЫ ФОРМИРОВАНИЯ АРХИТЕКТУРЫ СОВРЕМЕННЫХ ШКОЛЬНЫХ ЗДАНИЙ

### Түйіндеме

Бұл мақалада білім беру саясындағы қазіргі заман мектептерінің сәулеттік шешімдерінің жетілдірудегі актуалды мәселелері мен шет елдердегі мектеп ғимараттарының құрылыс тәжірибелері қарастырылып, ондағы көлемдік-жайғастыру структураларының жетілдіру жолдары анықталған.

### Summary

In this article the relevance of architecture to improve school buildings in terms of reforming the education system, are examples of foreign experience in the construction of school buildings, the ways to improve space-planning structure of the modern school.

В нашей стране проблемы школьного строительства всегда рассматривались как вопросы государственной, общенародной значимости, но особенно остро задачи, связанные с необходимостью модернизации общеобразовательной школы, встали именно сейчас – во время коренных преобразований и реформ в сфере образования. Новая модель образования третьего тысячелетия должна удовлетворять потребности нынешних и будущих поколений человечества, поставившего цель своего выжи-

вания и сохранения окружающей природной среды. Образование для устойчивого развития должно иметь инновационно-опережающий характер, который будет трансформировать и интегрировать в единую систему экономическое, социально - гуманитарное, экологическое и другие направления образовательного процесса [1]. По настоящему эффективное образование невозможно в стенах здания, которое морально устарело, нынешняя материальная оболочка школьных зданий не соответствует современным

потребностям. Здание школы должно стать основным образовательным ресурсом. Главный результат школьного образования – это его соответствие целям опережающего развития. Это означает, что изучать в школах необходимо не только достижения прошлого, но и те способы и технологии, которые пригодятся в будущем. Как следствие, организованная школьная действительность требует иной школьной инфраструктуры. В связи с этим возникает необходимость серьезно пересмотреть сложившиеся приемы проектирования школьных зданий, их функциональный состав и планировочную организацию.

Исторический анализ архитектуры школьных зданий и тенденций развития процессов общеобразовательной школы позволил выявить и сформулировать наиболее важные социально-педагогические предпосылки изменений современного школьного строительства:

- изменение содержания образования;
- необходимость структурной организации учебных коллективов;
- ограниченность в составе общешкольных помещений;
- внедрение достижений науки и техники в образовательный процесс;
- неэффективное использование участков школ.

На сегодняшний день в современной школьной сети увеличилось количество специализированных учебных учреждений. Появляются новые предметы преподавания, что влечет за собой другой уровень подготовки и структуры классов и, как следствие, требуется новый подход к формированию школьного здания в целом. Кроме того, с точки зрения назначения школы, в зданиях отсутствует необходимый состав помещений. Поэтому встает вопрос о модернизации школы.

Во второй половине прошлого века советские архитекторы активно вели поиски новых форм школьных зданий, но все их проекты были выдержаны в пределах требований классно-урочной системы. Эксперимент по созданию учебного заведения, способного подстроить стандартизованную и прямолинейную систему школьного обучения под ребенка, проводился фактически тайно. Нужны были разные методики обучения, рассчитанные на разные категории учеников.

В исследовательских работах современных казахстанских архитекторов в основном рассматриваются количественные изменения архитектуры школьных зданий:

наращивание площадей в связи с введением дополнительных предметов.

В то же время за последние 20 лет в зарубежной практике за строительство новых школьных зданий берутся архитекторы с мировым именем, что говорит о повышении престижа образовательных зданий и их важности для западного сообщества. Необходимо изучать зарубежный опыт строительства современных школьных зданий, выявлять позитивные моменты, которые могут обогатить архитектуру казахстанских школ.

В архитектуре школьных зданий Европы и США прослеживается тенденция функционального разделения блоков школы на «деловую часть», в состав которой входит административный, спортивный и развлекательный блоки, обращенную к улице, и «учебную часть», которая скрыта от глаз прохожих, защищенную от шума и открытую на солнечную сторону. Блоки также разделяются на зоны для начальной и старшей школы. Между собой блоки обычно соединяются либо информационным переходом, в котором может находиться библиотека, либо внутренними дворами-рекреациями. Активно внедряются новейшие инженерные и энергосберегающие технологии, школа становится экономически выгодным объектом.

Во многих примерах активно используются современные технологии ландшафтного дизайна: вертикальное озеленение учебных помещений, озеленение крыш и фасадов школьных зданий. Одним из примеров удачного функционального зонирования является средняя школа Thomas L. Wells Public School в пригороде Торонто, спроектированная местной архитектурной фирмой Baird Sampson Neuert Architects. Здание школы состоит из двух параллельных блоков (рис.1).

В зарубежном строительстве школ применяются преимущественно нештукатуренный кирпич и естественные материалы, проявляющие в отделке свою фактуру. Часто школьное здание собирается из модульных элементов (щитов, панелей) нескольких типов, позволяющих получать разнообразные формы сооружения. Повышается внимание к внутренней организации зданий. При разработке внутреннего пространства учитывается стремление детей к свободной организации своей деятельности, частой смене занятий. В зданиях школ получила распространение планировка с большим залом, окруженным помещениями, которые образуют единое пространство для игровой и учебной деятельности.

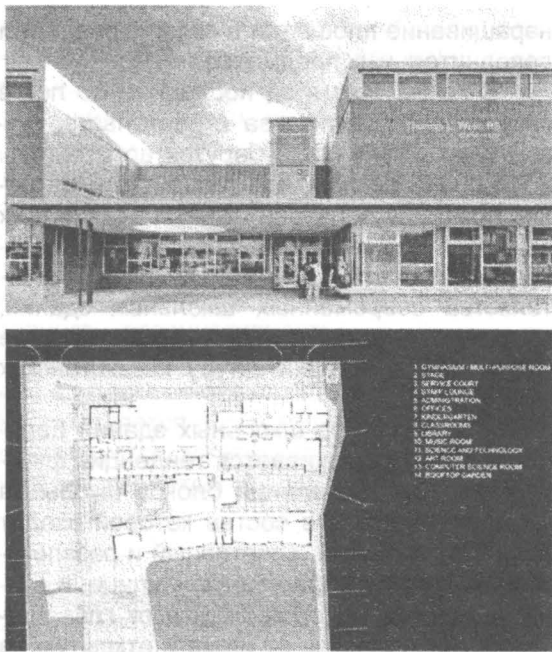


Рисунок 1 -; Фрагмент фасада, план 1 этажа

Один – общественный, который включает в себя спортивный комплекс, кафетерий, офисы, административные помещения. Он выходит на главную улицу и работает автономно от школы. Второй-учебный, который обращен во двор. Последний изогнут посередине, что создает обращенные к природе и свету дворики. Соединяются «деловая» и «учебная» части переходом с большой, светлой библиотекой (рис.2) [2].

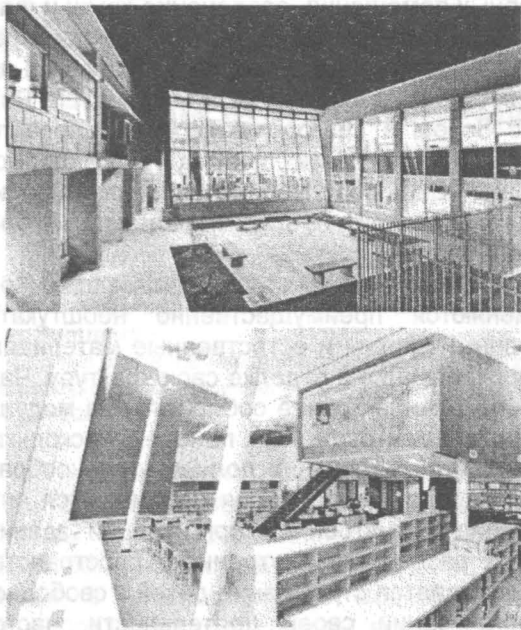


Рисунок 2 - Wells Public School, внутренний дворик; интерьер библиотеки

В организации внутреннего пространства средней школы должны учитываться изменения педагогических требований.

Здания школ могут составляться из отдельных секций разной степени «гибкости»: общих (со сменной функциональной программой), специальных (со стационарным оборудованием) и обслуживающих (коммуникаций и санитарно-технических кабин). Из этих секций можно компоновать школы или комплексы для различных систем обучения.

Вместе с этим, одним из принципов организации современной учебной среды является принцип трансформации внутреннего пространства при помощи мобильных перегородок, шкафов или передвижного оборудования.

Внутренняя планировка школ должна учитывать также расширение социальных функций школьных зданий как центров общения и культуры жилого района, в проектах может быть предусмотрено автономное использование спортзала, библиотеки, мастерских.

Одним из направлений в архитектуре современного школьного здания становится нерасторжимое единство с природным окружением, взаимопроникновение природы и здания.

Взаимопроникновение касается не только внешнего эффекта «вписывания» объема в природу, сколько «раскрытия» интерьера и всего комплекса здания изнутри на природу и включения элементов природы в его интерьер.

Многообразная по формам и содержанию архитектурная среда создает определенный положительный эмоциональный заряд у детей, и наоборот, безликая, однородная среда не стимулирует любовь к школе, к учению.

В зарубежном опыте отдельной темой является активное благоустройство и озеленение школьных участков. В качестве характерного примера – средняя школа Sidwell Fiends School в Вашингтоне США (рис.3).

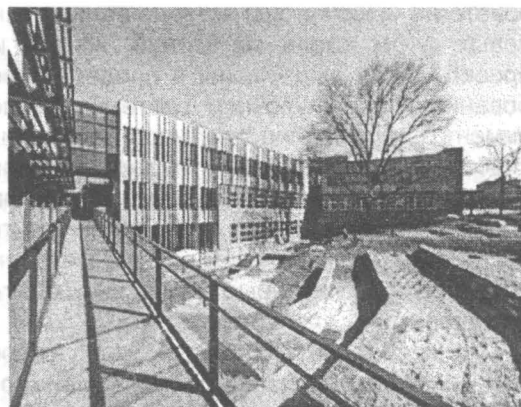


Рисунок 3 - Средняя школа Sidwell Fiends School в Вашингтоне, США

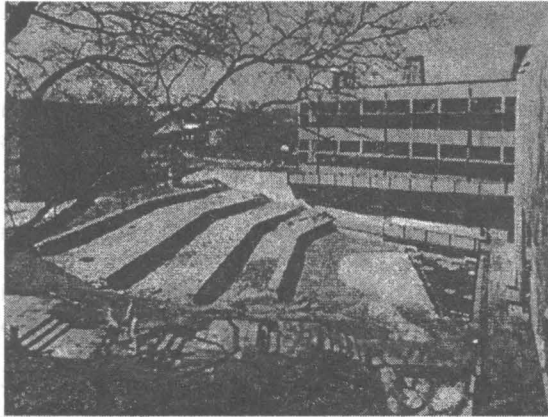


Рисунок 3 - Средняя школа Sidwell Fiends School в Вашингтоне, США

Здание расположено на относительно небольшом и затеснённом участке с сильным рельефом. На этом рельефе разбит террасированный сад с природным биотопом для естественного круговорота и очистки воды, который к тому же служит источником тепла для уменьшения расходов на отопление здания. В существующем здании и новой пристройке к нему также использованы наиболее современные методы «экологической» архитектуры с её системами энергосбережения, свето и тепло-уловительных и отражающих приёмов, которые служат одновременно как бы «учебным пособием» (рис.4).

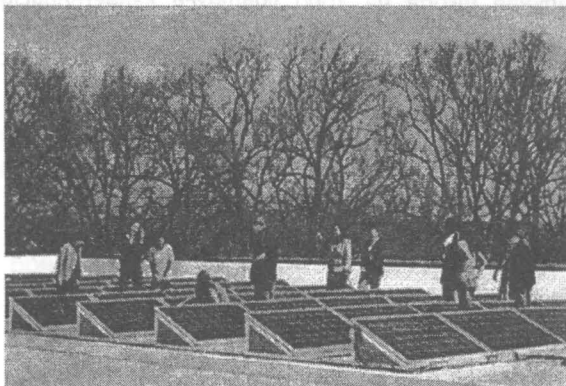


Рисунок 4 - Sidwell Fiends School, системы энергосбережения

Наблюдая за работой и регулировкой всех этих экологических систем, в зависимости от погоды и времени года и активно участвуя в этом процессе, учащиеся на собственном опыте постигают важность бережного и разумного «сотрудничества» с природой [3].

Одним из позитивных примеров современной российской школьной архитектуры является экспериментальная школа на 1000 учащихся на Ходынском поле в Москве,

спроектированная архитектором Ю.В.-Ильиным-Адаевым (рис.5).

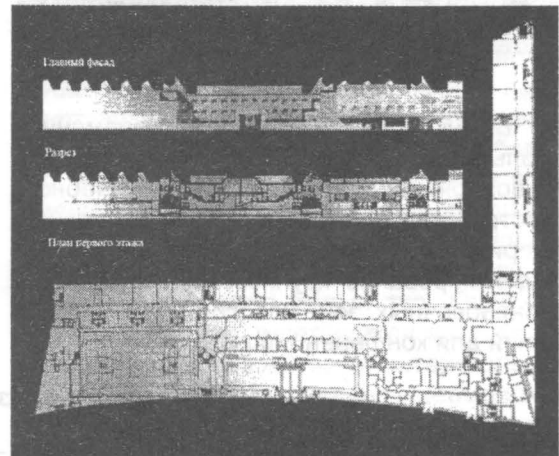
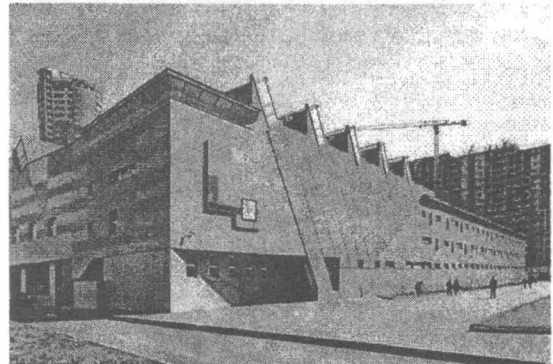


Рисунок 5 - Фрагмент фасада и план первого этажа

Школа делится на три блока: начальная школа, общая школа и спортивный блок, обслуживающий во вне учебное время жителей микрорайона. Входной вестибюль общей школы включен в галерейную группу помещений. Пространство галереи посредством трех атриумов с зимними садами делится на зоны: спортивную, группу помещений общей школы, блок столовой, группу начальной школы. Сквозь атриумы – зимние сады освещены рекреации 2-го и 3-го этажей. Эти композиционные ядра играют коммуникационную роль, являются световыми колодцами и пространственными акцентами интерьера. Их эстетическое и психологическое воздействие усиливается эффектными ландшафтными композициями зимних садов (рис.6) [3].

В настоящее время и в Казахстане проблема формирования архитектуры современных школьных зданий приобретает особую актуальность, но чаще обсуждаются вопросы, связанные с системой образования, компетентности преподавателей, улучшением материально-технической базы и т.п. Сегодня нет будущего у современных систем преподавания в устаревших зданиях. Именно новая школьная архитектура способна

изменить типовые представления об образовании, сформировать гибкую систему обучения, которая будет направлена на раскрытие индивидуальности каждого ребенка.



Рисунок 6 - Зимний сад

Важными признаками современной школы должны стать:

- 1) возможность трансформации учебного пространства в малое, среднее и большое по принципу «ученик–группа–класс–поток»;
- 2) формирование крупных функционально-планировочных зон: классов-студий, помещений для конференций и т.п.;

3) формирование «открытой» системы: отсутствие традиционных замкнутых учебных помещений;

4) наличие помещений, которые рассчитаны на проведение различных видов занятий с учетом возрастных особенностей (игровые, мастерские, лекционные, лаборатории);

5) наличие мобильного оборудования в классах;

6) наличие условий для развития здоровья учащихся, которые будут соответствовать запросам детей;

7) новая система расположения инженерных коммуникаций, возможность автономного существования, наличие энергосберегающих систем.

Таким образом, новая современная школа будет направлена в большей степени на освоение практических знаний и умение ими воспользоваться в социальной среде. Гибкая объемно-планировочная структура школьных зданий—это средство преодоления их функционального старения и удовлетворения изменяющихся социально-педагогических требований к школе [4].

#### Список использованной литературы

1. Better learning by design [Электронный ресурс].— Режим доступа:<http://dcnonl.com/>
2. Sidwell Fiends School, Anatomy of a Green School [Электронный ресурс].— Режим доступа:<http://www.jetsongreen.com/2007/>
3. Центр притяжения Ходынского поля Экспериментальная школа на 1000 учащихся [Электронный ресурс]. — Режим доступа:<http://archvestnik.ru/ru/>
4. Степанов В.И. Новые типы средних образовательных школ с гибкой планировочной структурой. — М.: Стройиздат, 1977. — 235 с.

Талапхан А., магистрант, Л.Н. Гумилев атындағы ЕҰУ

## ЛАНДШАФТ ДИЗАЙН ЖӘНЕ РУХАНИ ТАЛҒАМ

### Резюме

В статье анализируются основные вопросы искусственного критерия и вкус ландшафтного дизайна в Казахстане и ее значимости для развития общества.

### Summary

The paper examines the main issues of artificial criteria and taste landscape design in Kazakhstan and its relevance to the development of society.

Қазіргі таңда руханият ғимараттары маңындағы ландшафт дизайнын зерттеп тану, талдау және дәстүрлі ұлттық мәдениет элементтерін қолдану арқылы халықтың эстетикалық талғамын биіктетуге теориялық негіз дайындау замана талабы деп білеміз. Өнердің аталмыш саласы тың болғанымен алдағы уақытта даму мүмкіндіктері орасан зор. АҚШ ғалымы Ж.О.Элиот айтқандай «Ландшафт өнімдері өнер туындысы ретін-

де қарастырылуға лайық. Себебі, оның негізгі бағыты мен басты функциясы ел мен жер табиғатының көріктілігін сақтап, адамдардың жандарына жайлы ортаның шырайын келтіріп, оны сақтап, қорғай білуге жетелейді» [1].

Бұл тұрғыдан келгенде, руханият ошақтары маңының ландшафт дизайнының адамдар жүрегінде имандылықты ұялатуға елеулі ықпал ететіндігін ерекше атап айтуға