

## **HÜNERNÂME II. CİLT MİNYATÜRLERİNDE KOMPOZİSYON DÜZENİ**

**Ruhi KONAK**

Assist.Prof.Dr. Program of Architectural History Akdeniz University,  
Antalya

### **Түйіндеме**

Мақалада миниатураның құрамын зерттеу қарастырылған. Стиль әртүрлілігі көзқарасында баға берілген. Негізінен тарихи миниатуралардың ойлық-мазмұндық жақтары қарастырылған.

### **Summary**

The article deals with the study of the miniatures. Assess, in the context of a variety of styles. Affected mostly ideological and substantial side historical miniatures.

### **Özet**

Hünernâme II. cilt, (TSM. H. 1524), el yazması Osmanlı minyatür sanatı açısından önemli bir eserdir. Kanuni Sultan Süleyman'ın yetenek ve başarılarını konu alan el yazmasında, altmış beş adet minyatür yer almaktadır. Minyatürleri üreten sanatçı veya sanatçılar hakkında, el yazmasının son sayfasında Şehnameci Seyyid Lokman'ın, Nakkaş Osman'dan övgü ile söz etmesi dışında günümüzde herhangi bir belge veya bilgi mevcut değildir. Konuya ilişkin bilgi ve belgelere ulaşıncaya kadar el yazmasındaki minyatürler üzerinde yapılacak incelemeler belirli fikirlerin oluşmasına katkı sağlayacaktır. Bu yönde bir belirleme yapmak ve benzer araştırmaları desteklemek üzere makalede, el yazmasındaki minyatürlerin kompozisyon düzenlerinin incelenmesi amaçlanmıştır. Bu bağlamda yürütülen çalışma ile minyatürlerin kompozisyon düzenleri tespit edilmiş; çeşitlenen üsluplar bağlamında değerlendirme yapılmıştır. Minyatür, Hünernâme, Osmanlı, Sanat, Kompozisyon

### **Order of Composition In The Miniature Paintings of Hünernâme 2st Cover**

Hünernâme 2st Cover (TSM. H. 1524), is an important hand-writing as a means of Ottoman miniature art. There are sixty five miniatures in the handwriting that consists the talents and successes of Kanuni Sulltan Süleyman. Except for the praises that was said by Seyyid Lokman who is

the writer of Şehname to Muralist Osman, there is not any information or document today about the artists who produce the miniatures. The investigations that are going to be made about the miniatures on the hand-writings will contribute to specific ideas until reaching the documents and information concerning the subject. It is aimed to investigate the composition of the miniatures on the hand-writings for making a determination. In accordance with these studies the composition of the miniatures are determined and an assesment.

Key Words: Miniature, Hünernâme, Ottoman, Art, Composition

## Giriş

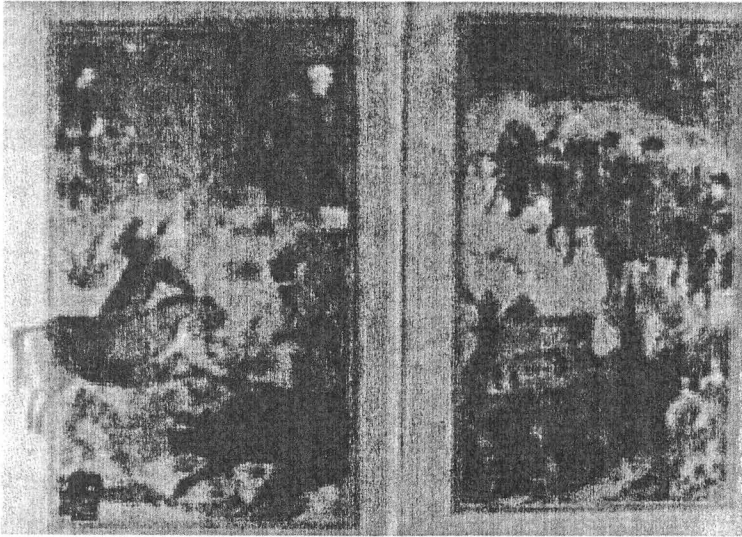
Hünernâme II. cilt, (TSM. H. 1524), el yazması Osmanlı saray nakkaşhanesinde üretilen önemli minyatürleri içermektedir. Kanuni Sultan Süleyman'ın hüner ve başarılarını konu alan el yazması, Seyyid Lokman bin Hüseyin Bin el Aşuri el-Urmevi'nin başkanlığını yürüttüğü bir ekip tarafından 1589'da tamamlanarak, III. Murat'a sunulmuştur. Bazı yaprakları eksik olan eser, 43x30 cm. ölçülerinde 302 yapraktan oluşmaktadır. Tam sayfa boyutunda 65 adet minyatür içerir. Elyazmasındaki minyatürlerinin hangi sanatçı veya sanatçı grubu tarafından üretildiği hakkında, elyazmasının son sayfasında Şehnameci Seyyid Lokman'ın, Nakkaş Osman'dan övgü ile söz etmesi dışında herhangi bir bilgi mevcut değildir. Bu bilgiden yola çıkan araştırmacılar, Nakkaş Osman'ın eseri resimlendiren sanatçıların yöneticisi konumunda olduğu görüşünü ileri sürmüşlerdir 1.

Bu çalışmamızda, Hünernâme II. Cilt (TSM. H. 1524) elyazmasında yer alan minyatürlerin, kompozisyon düzenlerinin incelenmesi amaçlanmıştır. Bu inceleme kimlikleri tespit edilmemiş olsa da el yazmasının hazırlanmasında görev alan sanatçı veya sanatçıların sayısı ve üslupları hakkında bilgi edinilmesine olanak sağlayacaktır. Bu bağlamda öncelikle minyatürleri üreten sanatçıların tasarım fikirleri belirlenmeye çalışılacak; işçilik, figür tipi ve boyama özellikleri ikinci planda değerlendirilecektir. Elyazmasının Osmanlı saray nakkaşhanesinde kolektif bir yapı içinde üretilmiş olabileceği dikkate alındığında, minyatürlerin işçilik, figür tipi ve boyama özelliklerinden yola çıkarak üslup belirlemeye çalışmak iyimser bir girişim olacaktır. Çünkü nakkaşhanedeki kolektif yapıdan dolayı, bir minyatürün tasarım ve uygulama aşamalarında farklı sanatçıların görev almış olması ihtimali oldukça fazladır. Bu nedenle atif eserlerin üslup araştırması yapılırken işçilik, figür tipi ve boyama özellikleri

genel yapı içinde değerlendirilerek, ilk önce minyatürlerin tasarım aşamalarına yansıyan düzen fikirlerinin incelenmesi gerekir. Her sanatçı tasarımını kendi fikri doğrultusunda gerçekleştirir. Bu nedenle kompozisyon düzenlerine ilişkin araştırmalar neticesinde edinilen fikirler, farklı örnekler üzerinde denenecek ipuçları olarak kullanılabilir. Böylece birçok elyazması eselerde karşımıza çıkan bilinmeyen sanatçı probleminin çözümüne önemli katkılar sağlanabilir.

Bu çalışmada kompozisyon düzenleri incelenirken öncelikle minyatürler dış hatları itibari ile yüzeysel olarak gruplandırılmıştır. Bu gruplar arasında mekan, figür, renk ve hiyerarşik düzenler dikkate alınarak yeni gruplar oluşturulmuştur. Her grup kendi içinde grafik olarak eleştirilmiş ve eşleştirilmiştir. İkinci aşamada figür tipleri, boyama özellikleri ve işçilikler tamamlayıcı unsurlar olarak içeriklere eklenmiştir. Benzerlikler ve farklılıklar genelden özele doğru sıralanarak kompozisyon düzenlerine ilişkin sınıflandırma gerçekleştirilmiştir.

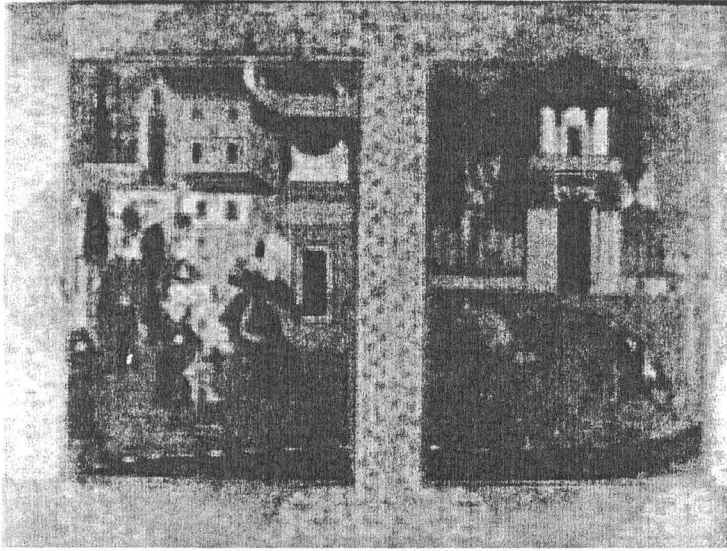
### **1. Grup: 51b-52a, 54b-55a sayfalarda yer alan minyatürlerde kompozisyon düzeni**



Resim 1-2 - Kanuni Sultan Süleyman'ın azgın bir su sığırını ok ile vurarak yıkması.

Osmanlı minyatür sanatı geleneğini yansıtan minyatürlerde, Kanuni Sultan Süleyman'ın avdaki başarısı tasvir edilmiştir. İki sayfa halinde

tasarlanan minyatürlerde mekan düzeni, karşılıklı sayfalardaki düzenin grafik ve renk açısından birbirini tamamlaması ile elde edilmiştir. 51b-52a sayfalardaki minyatürlerde, iki parçaya bölünen resim alanı farklı renklerde boyanarak ayrıştırılmıştır. 52a sayfasındaki parçalama 51b sayfasındaki akışa uygun olarak şekillendirilmiştir. 51b sayfasında ön tarafa yerleştirilen ve sağdan sola doğru diyagonal olarak ilerleyen tepe formu, 52a sayfasının sağ kenarında kayaların akışına bağlı olarak sonlandırılmıştır. 54b, 55a, sayfalarındaki minyatürde de sayfa ve mekan düzenleri birbirini tamamlar niteliktedir. Bu örneklerde de resim alanı iki parçaya bölünmüştür. Resim alanının üst tarafı mimari mekan, alt taraf ise doğal mekan olarak düzenlenmiştir. Resim alanlarının alt tarafında sağ kenarlardan, sol kenara doğru diyagonal olarak ilerleyen dere yatağı her iki minyatürde de birbirini tamamlar niteliktedir.



Resim 3-4. Kanuni Sultan Süleyman'ın, Filibe Sarayı'nda avlanması

Minyatürlerde, figürler ve mekan elemanları diyagonal hatlarda yerleştirilmesi ile kutu mekan formu elde edilmiş ve resim alanında atmosfer hissi yaratılmıştır. 55a sayfasında yer alan minyatürde mimari elemanlar sol taraftan  $\frac{3}{4}$  profilden, üç boyut yanılması ve derinlik hissi verir şekilde tasvir edilirken, 54b sayfasında yer alan minyatürde mimari elemanlar yüzeyin yapısını bozmadan iki boyutlu olarak tasvir edilmiştir.

Ancak 54b sayfasındaki minyatürde, binanın sol arka fonuna yerleştirilen çit ile çevrelenmiş bahçe, arka fondaki dağ ve sağ tarafa yerleştirilen ağaç figürünün etkisi ile resim alanında derinlik hissi elde edilmiş ve düzenler benzeştirilmiştir. Bu yapıya bakıldığında minyatürlerdeki derinlik kurgusu ve atmosfer hissini aynı merkeze bağlı olarak düzenlendiği söylenebilir.

Minyatürlerde figür düzeni, mekan düzenini destekler şekilde tasarlanmıştır. Figür dizileri diyagonal hatlara yerleştirilerek kompozisyonlarda ki hareketlilik artırılmıştır. Mekan, eylem ve zamanın sürekliliği fikri, mimari ve doğa elemanlarının bir bölümünün cetvel altında bırakılması ve figürlerin eş zamanlı hareketleri ile kurgulanmıştır.

Elyazmasında yer alan minyatürler arasında, en titiz işçiliğe sahip olan bu dört minyatürde, hiyerarşik düzen eyleme göre şekillenmiştir. Eylem merkezinde yer almalarından dolayı padişah figürleri ve avladıkları hayvanlar merkezde, diğer figürlerden ayrıştırılarak ve daha büyük tasarlanmış; konum, yoğunluk, renk ve hareket açısından farklılaştırılmıştır.

Minyatürlerde mavi, yeşil, kırmızı, sarı, pembe, kahverengi, beyaz, siyah, gri renklerin yanı sıra gümüş ve altın kullanılmıştır. Karşılıklı sayfalarda renk geçişleri ve ayrımları mekan düzenini destekler şekilde yapılandırılmıştır. Doğa, figürler ve mimari bölümlerin ayrıştırılmasında kullanılan ve gayet sade bir yapıda uygulanan renklerden perspektif vurguların artırılmasında da yararlanılmıştır.

Söz konusu düzen fikirleri doğrultusunda, minyatürlerin tasarım ve uygulama açısından aynı sanatçıya ait olduğu söylenebilir.