

Если бы мы больше вдавались в мелочи, это шло бы на пользу нашей архитектуре, как отметил Луис Салливен. В этом смирении – в отступлении к частному, переходящему, конкретному – заново бы утвердилось достоинство архитектуры как искусства.

Список использованной литературы:

1. Фокина Л.В. Орнамент. Р-н-Д.: Феникс, 2005.
2. <http://alex-sidorin.ru/> Немного истории об архитектурном декоре.
3. Попадюк С. С. Теория неклассических архитектурных форм. М.: Изд-во ЛКИ, 2008.

АСТАНА ҚАЛАСЫНЫҢ ЖОБАСЫНДАҒЫ ЖАҢА БИЗНЕС-ОРТАЛЫҚТАР СӘУЛЕТІНІҢ ҚАЛЫПТАСУЫ

Нурбек Асылбекович СЫЗДЫКОВ

магистрант

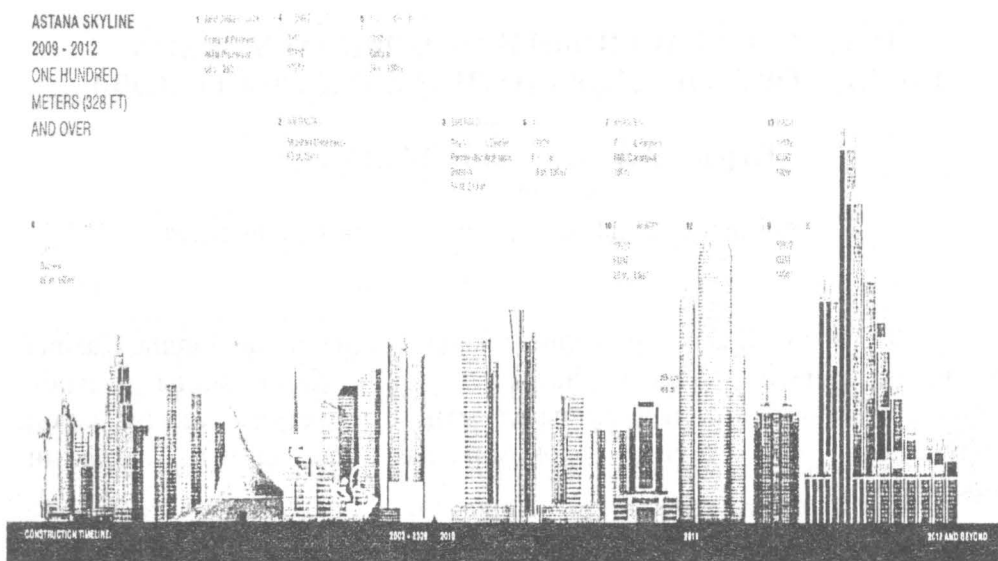
Л.Н. Гумилев атындағы Еуразия ұлттық университеті

1997 жылы Қазақстан жерінде жаңа Астана пайда болды. Қазіргі замандық жаңа қаланың құрлысының өзі – Қазақстанды әлемдік аренада қуатты, белсенді дамушы ел ретінде көрсетуде. Астана елдің әл-ауқатын, мемлекеттің экономикалық дамуынның жарқын көрсеткіші.

«Әлем қаласы»-осындай атақ осыдан 10 жыл бұрын Астана қаласына берілген. Астана-жапон сәулетшісі Кисе Куракавоның фантазиясымен және ел басының қалауымен тұрғызылған қала. Әлемді жаулаған қолбасшы Шыңғысханның «Қорқасын ба-жасама, Жасайсынба-қорықпа» сөзі Астана қаласының феномені іспеттес.

Географиялық орны жағынан еуразияның жүрегінде орналасып, Еуропамен Азияны байланыстырып - батыспен шығыстың көпірі болған Қазақстан Астанасының өзіндік сәулетін айқындауда, «XXI ғасыр қаласын» салуда сәулетшілер арасында үлкен жұмыс тұрды. Халықаралық байқау жарияланып, оны әлемде: 60-ы жылдары ДНК молекуласы тәріздес биік ғимаратымен, БҰҰ-ның XX-ғасырдың ең

үздік ғимараттар қатарына кірген Кобо-Тауэр ғимараты және т.б. көптеген концептуалды жоспарларымен белгілі болған жапондық сәулетші Кисе Курокава жеңіп алды. Қаланың қазіргі заманғы кескінін абстракты нышандық формуласы негізінде енгізді. Ал қалақұрлысының даму концепциясымен философиясын «симбиоз және метаболизм» негізінде қалыптастырды. Яғни ол қаланы табиғатпен бірге өмір сүретін тірі бір организм ретінде қарастырды. Өзінің идеясын түсіндіре келе: «Мен сіздердің жаңа астаналарыңыздың орналасу жерін, көшелерімен сәулетін зерттей келе мұнда симбиоздың керектігін түсіндім. Біз 200 шақты ғимараттарды сақтаймыз, тіпті қоса ағашпен салынғандарды да. Симбиотикалық қаласының идеясы бұл - бір уақытта тарихи және жаңашылдық.»



Әлемдік практикада бизнес орталықтардың ғимараттарын бағалауды бірнеше белгілерге сүйенеді: ғимараттың типі, орналасуы, инфраструктураның дамуы және коммуникацияның деңгейі. Батыс классификациясында офистік ғимараттар *A*, *B*, *C* және *D* категорияларына бөлінеді. «*A*» класындағы офистік ғимараттар тағы *A1* және *A2* деген тармақтарға бөлінеді. *A1* – бұл тек әлемдәк стандарттармен арнайы жобаланған жаңа ғимараттар. Қазіргі заманның бизнес орталықтарына мыналарды кіргізуге болады: конгресс-отель, конференц-отель; банк, биржа, жәрменкелер, көрмелер және т.б. қазіргі

таңда бизнес-орталық ғимараттары қоғам өмірінің барлық қажеттіліктерін қамтамасыз ететін қоғамдық ғимараттың жаңа түріне айналды.

Әр-түрлі типтегі бизнес орталықтардың сәулетінің қалыптасуына жүргізілген талдауда, төмендегі типтердің қайсысының топологиялық нобайлары қазіргі заманғы бизнес орталықтардың сәулетін қалыптастыруда негізге айналғанын көрсетті: Қаланың орталығында орналасуы; доминантты қала құрылыс жағдайына; сызықты немесе компактті композициялық схема; атриум және залдық схемада бөлмелердің топталулары; тұтас ядросы бар орналастыру құрылымының басымдылығы: зал, баспалдақ, лифт; әр түрлі орналастыру құрылымдарының тіркесіндегі жоспардың қарапайымдылығы; модулдік - ұшықтардың біртектілігі, олардың қайталанғыштығы; сәулет формаларының әмбебаптылығы; жасырын символика; экология және эргономикаға өткір ықылас және т.б. осы типтердің негізінде жаңа әмбебап, әрбір ғимарат типінің пайда болу құрылымын қалыптастыруына айқындалған іскер функцияның негіздерін сыйғызған бизнес ғимарат типі қалыптасты. Бизнес-орталық әр түрлі функциялар бірігетін көп қызметті ғимарат болуы керек: іскер, саудалық, басқару, спорт, ойын-сауық және тұрғындық және т.б. Мұндай ғимарат тартымдылықтың орталығы болады. Биік ғимараттар кәсіпкерлердің жетістігінің: тұрақты өсім, талпыныс ілгері жылжысын «алға және биікке» сөзінің символы.

➤ Бизнес-орталықтар қоғамдық ғимараттардың санатына кіргендіктен олардың құрылысы барысында бірқатар ұсыныстар ескеріледі:

➤ Әр-түрлі қажеттіліктері бар кез-келген әлеуметтік жіктер үшін қолайлы болуы тиіс;

➤ Көліктік, Инженерлік жән еішкі коммуникациялары болуы тиіс;

➤ Ғимарат бұл көп мақсаттық қолдану үшін әртүрлі функционалдық тағайындаудағы кабинеттердің жиынтығы;

➤ Тұрығын үй функциясын қосу мүмкіндігі;

➤ Оңай орналастыру құрылымы;

➤ Оңай әрі мықты болуы үшін каркастық конструктивтік схеманы қолдану;

➤ Ғимараттың гармониялық формасы;

Еуропада офис кеңістіктерін жобалауға қатысты бірқатар шектеулер бар: Сыртқы фасадтан ғимарат ішіндегі жұмыс орнына дейінгі аралық мысалыға делік 7.5 метрден аспауы тиіс, яғни ғимараттың енінің ыңғайлы шешімі 21 метрді құрайды (кейбір жағдайларда ол 24 м. болуы мүмкін). АҚШ-та мұндай шектеулер жоқ. Сондықтан да американдық бизнес-орталықтардың еуропалықтардан айырмашылығы сол, олардың, яғни фасадтан фасадқа дейінгі ені: 38-40 м. дейін жетеді.

Американдық бизнес орталықтарға кеңістіктегі түстік гамма, кеңістіктегі нақтылы шешімдер және т.б. тән. Ондағы қабырғалармен немесе қалқалармен қоршалған ең кіші жұмыс орнындағы енінің көлемі 3м. төмен болмауы тиіс. Ал еуропалық стандарттарда ол - 2.7м. құрайды.

Кеңістіктегі модульдың көлемі тікелей ғимаратты жобалауға тәуелді. Американдық стандарттарда ол – 1.5м. болса, еуропалық стандарттарда – 1.35м. Яғни ғимараттардағы колонналардың арасындағы қашықтығы 8100 мм. (6 модуль 1.35метрлік модуль бойынша). Модульдың осы көлемі ғимарат астында орналасатын паркингтің қалыптасуына ыңғайлы.

Офистік ғимараттардың классын анықтауда бірнеше критериялар жауап береді:

- Көлік инфрақұрылымы жақсы перспективалы іскер ауданда орналасуы;
- Үлкен және ыңғайлы автотұрақпен қамтамасыз етілуі; автотұрақ коэффициенті-30 шаршы метрге 1 автотұрақ (жер аст және жер үсті автотұрақтарын қоса санағанда);
- Қазіргі жоғары сапалы терезелер, олардың тиімді орналастырылуы;
- Аспалы төбелер;
- Терезеден терезеге дейінгі қабаттың ені 18-20 метрден аспайтындығы;
- Еденнен төбеге дейінгі орташа қашықтығы 2.7 метр;
- Ауа тазартуды екі тұрбалы жүйе немесе оған сәйкес аналогтармен қамтамасыз етілуі;
- Электр, телефон және компьютер кабелдері үшін үш секциялы қорап, немесе фальшпол (немесе оны орнатуына мүмкіндіктері);

➤ Күтуді 30 секундтан артық емес қазіргі жоғары сапалы лифттары;

➤ Тағы басқа қызметкерлер ыңғайлығы үшін кафе/асханалар.



Офис ғимаратының осы классификациясы шеңберінде «А» санатына жататын ғимараттар аталған талаптардың барлығына немесе нақтылы бір қойылған шектеулерден аспауы тиіс. (17-нің 14-не). Ал өз кезегінде «А1» санты жоғарыда аталған талаптардың барлығын қамтуы тиіс. «В» санатындағы ғимараттар

үшін 17 талаптың 10 орындаса жеткілікті.

Әрине, әкімшілік және кеңсе ғимараттары жинағы қазіргі іскер әлем үшін негіздер болып табылады.

Қазіргі заманғы қаланың өсім қарқыны, бизнес саласындағы динамикалық өсімдер осы саладағы жаңа қызметтер үшін әрдайым жаңа кеңістіктерді талап етіп тұрады. Сондықтанда бизнес – орталықтардың және офистік ғимараттардың құрлысы қажетті, сұраныстағы салалардың біріне жатады. Алайда, маңыздысы, кез келген құрылыстың алдында қолайлы, ойланған жоба жасау. Бизнес-орталықтың барлық концепциясын қамтыған: техникалық талаптардың орындалуы, эстетикалық сыртқы келбеті және жобаның экономикалық параметрлерінің сақталуы және т.б. ғана жобаның ерекшелігін, даралығымен тиімділігін көрсетеді.

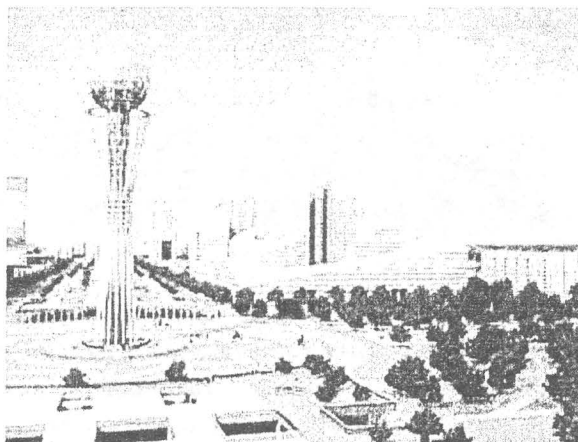
Қаланың орталығы іскерлік, мәдени-ойын сауық, тұрғын үй кешендерімен бірге үйлескен әкімшілік және үкіметтік объектілер. Мұндай үйлесімділік әлемнің ешбір ірі қаларына тән емес. Қазіргі таңда әлемде іскерлік орталықтарды қалыптастыру керісінше бағытта жүруде: «Б-С»-ға автономиялық аймақ беріледі. Мұндай процесті Алматы қаласынанда байқауға болады.

Қаланың орталығы сол жағалауда қалыптасуда: онда барлық маңызды объектілер орналасқан композициялық ось ерекшеленеді. Пирамида, президент сарайы-Ақ Орда, мәжіліс және сенат

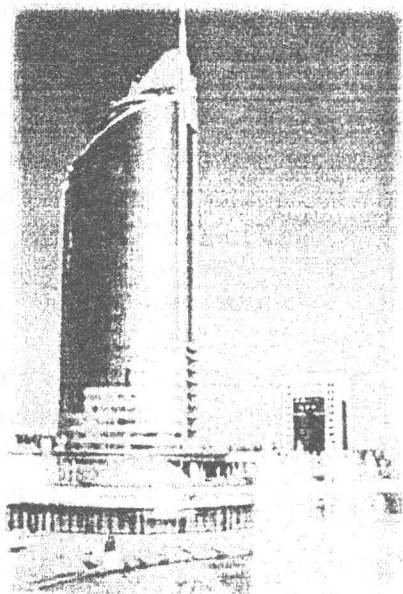
корпустарымен, министрліктер үйі. Бұл композицияда маңызды рольді министрліктер үйі ойнайды: оның мазмұны Римдегі Әулие Петра Сооборының алдындағы Беннини колоннадасына ұқсас.

Министрліктер үйі өзінің функционалдық тағайындалуына байланысты барлық «Б-С»-да бастапқысы болып табылады. Оның ауданы 300000 шаршы метрді, созымдылығы 1 километрді құрайды. Бұл композицияға аса күрделілік эффектінің берген айқын және ықшам форманы көрсетті.

Композициялық өсьтің екінші ауданы «Водно-зеленый бульвар» әкімшілік-тұрғын үй кешенінен бастау алады. Сильдік және динамикалық «Хай-тек» стилінде тұрғызылған. Ол қаланың ерекше әкімшілік орталығының ландшафтымен, айналасын қоршаған сәулет өнерінің өзге де туындыларымен органикалық үйлесім тапқан. Бұл жер болашақтың қазіргімен тұстасқан орны. Жоба авторлар әмбебап ішкі кеңістігі бар, құбылмалы функцияларға оңай икемделетін ғимаратты жасады.



Орналастыруларда варианттарының алуантүрлілігі және ішкі интерьердің ресімдеулері тек қана дизайнерлер қиялымен ғана шектеледі. Вестибюльдер, холлдар, қоғамдық пайдалану бөлмелері жоғары сапалы асыл табиғи материалдардан өңдеуінен тұрады. Кешен «А» классындағы офистерінің талаптарын сақтап, инженерлік технологияның соңғы жетістіктерін қолдана отырып жобаланған. Ғимарат қазіргі заманғы шусыз жоғары жылдамдықтағы лифттермен, жылыту жүйесі және ауа тазартумен, жарықтандырумен жабдықталған. Сонымен қатар жайлы автопаркингтермен қатар келушілерге арналған автотұрақтар қарастырылған.

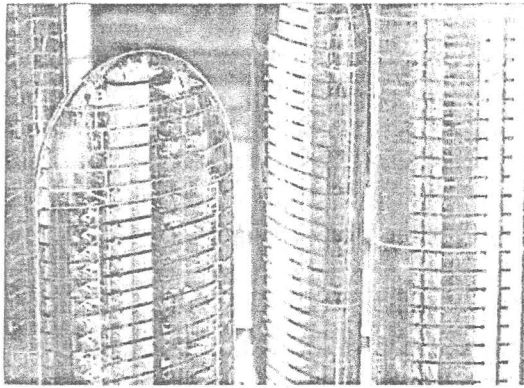


«Транспорт-Тауэрс» әкімшілік-технологиялық кешені - белсенді дамыған бірінші қабаты бар мұнаралы түрдегі ғимаратты құрайды. Ғимараттың негізгі фасады солтүстік өсі бойынша жаяу эспланадасына, бүйір фасады қаланын орталығынан әуежайға бағыттаушы магистральге бағдарланған. Жобаланудағы күрделілік, көп қызметтілік, инженерлік коммуникациялар және қазіргі техникалық жабдықтың барлығымен жабдықталу және ғимараттың есте қаларлық динамикалық силуеті-қаланың іскерлік орталығының ерекше сәнін кіргізеді. Ғимарат жоғарғы түйреуіш

тәріздес композициясымен қоса алғанда 155,150 метрді құрайды.

Бірінші қабаттың бөлмелерінің негізгі топтарына: 150 - орындық асхана, 300 – орындық конференц-зал, техникалық және технологиялық кабинеттің тобы, атриумды айнала құралған - көп қатарлы холл.

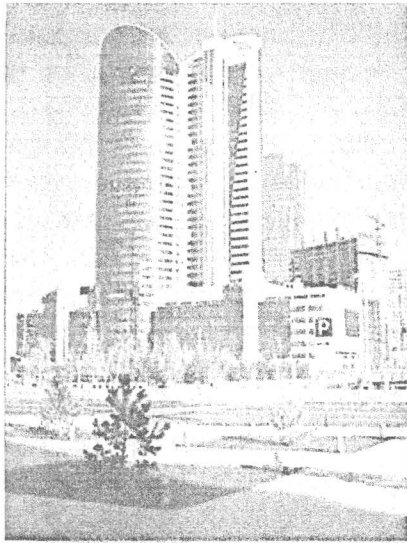
Қазіргі заманғы дизайн, эксклюзивтік өңдеу материалдардың қолдану, екі панорамалық лифтің жабдықталу, ойластырылған табиғи және жасанды жарықтандырылу, лифтің топтардың арасындағы ыңғайлы байланыс – кешеннің бас композициялық ядросымен атриум жасалған. Қызметкерлерді жоғарғы қабатқа жеткізу мақсатында 10 жоғары жылдамдықтағы лифтімен қамтамасыз етілген. Кеңсе қабаттарының кабинеттерінің тиімді құрастырылымы, Қазіргі заманғы инженерлік жабдықтар – кешеннің барлық қабаттарында, барлық жұмыс орындарында ыңғайлы, жайлы жағдай жасайды. Ғимаратта техникалық және технологиялық жабдықтарды орналастыру үшін арнайы техникалық қабаттар қарастырылған. Кешеннің 12, 22 және 32 қабаттары техникалық қабаттар ретінде қарастырылған. 32-ші қабатта жер бетінен 108.750 метр биіктікте, қала панорамасын шалуға болатын көру алаңы орналасқан.



Ғимараттың жалпы конструкциясы сәулет өнерінің барлық концепциясын қамти отырып, әлемде қолданатын қазіргі заманғы алдыңғы қатарлы технологиялармен салынған. Қазіргі кезде ғимаратта: Қазақстан Республикасының Сауда және Индустрия Министрлігі және Қазақстан Республикасының Көлік

және Коммуникация Министрлігі орналасқан.

Бұл - әр-түрлі қабаттағы жоғарыға қарай айнала келген үш биік ғимараттың силуеті, әдетті құдайларды немесе аңыздардағы батырларды бейнелейтін қазақ далаларында кездесетін ежелгі түріктердің тастан жасалған мүсіндерінің келбетін береді. Астана қаласының бас сәулетшісі және жоба авторы Шохан Матайбековтың айтуы бойынша кешен «хай-тек» стиліндегі симбиозбен ұлттық колоритті ұсынатын болады. Алайда «Балбалтас» жобасы әзірше тек макет күйінде ғана.



Жоба бойынша кешен биіктігі 60, 50 және 40 қабаттық болатын және бір платформаға жиналған үш биік ғимараттардан тұрады. Автор кешен композициясын басқа композициялармен үйлестіріп қана қоймай сонымен қатар қаланың қайталанбас силуетін берген. Қорытындысында «Балбалтас» кешені хай-тек симбиозының ұлттық стиліне айналды.

Жаңа Астананың назар аударарлық айырмашылығының бірі – биіктігі біздің ел үшін кездесе бермейтін 17 метрлік темір

түйірін қоса алғанда 173,6 метрді құрайтын Қазақстан Темір Жолы ғимараты.

Кешен вертикаль бағытағы биік екі блоктан құралған. Өр корпустағы қабаттардың саны 36 және 40 қабат. Басқа ерекшелігіне ғимараттың бай ішкі және сыртқы өңдеуінде ғана емес, сонымен қатар өртенбейтін және жылу сақтағыш материалдардың қолдануымен, Мәжіліс өткізуі, жұмыс және демалыс үшін барлық жағдайлардың үйлесімді жобаларынан тұрады. 760 орындық конференц-залдан басқа ғимаратта компания қызметкерлеріне арналған ресторан, кафе, спорттық-зал қарастырылған. Композициялық өсті «ҚазМұнайГаз» ұлттық компаниясының ғимараты аяқтайды. «ҚазМұнайГаз» әкімшілік кешені жеті қабаттан басталып он сегіз қабатпен аяқталатын жеті ғимараттан құралған. Жаяу эспланадасының үстінде орасан зор әуе аркасы екі 18-қабатты айнамен қапталған ғимараттарды жалғастырып – бір ансамбль құрайды.

Қорытынды:

Жоғарыда аталған мысалдарға сүйене отырып Астана қаласының бизнес – орталықтары үшін келесідей қорытынды жасауға болады: келтірілген жоғары еуропалық стандарттарға сәйкес Қазақстан Неспубликасында сонымен бірге кластар бойынша бизнес-орталықтар қолданулар жүргізілуде. Дүниежүзілік стандарттағы бизнес-орталықтар, офистік және әкімшілік кешендермен теңесуде; бизнес-орталықтар тек классификациямен және тұрған орынымен ғана емес, сонымен қатар ғимараттың қабаттылығы, жалпы аудандары бойыншада айырмашылығы болады. Қаладағы бизнес орталықтар ірі, орта және кіші болып деңгейлерге бөлінеді; әкімшілік, кеңсе кешендерінде және бизнес-орталықтарда сәулеті және дизайн ғимараттарды ерекшелеп қаланың жалпы кескінінен бөле көрсетуге тырысады.

Қолданылған әдебиеттер тізімі:

1. А.Л.Гельфонд «Архитектурные проектирования общественных зданий и сооружений.» Мәскеу 2006.
2. А.С.Городецкий, Л.Г.Батрак, Д.А.Городецкий, М.В.Лазнюк, С.В.Юсипенко «Расчет и проектирования конструкций высотных зданий из монолитного железобетона.» Киев 2004.
3. Журнал «Высотные зданий» қараша 2006.
4. Журнал «Высотные зданий» тамыз 2007.
5. «Architecture overview atlas de edificios» Барселона 2006.
6. www.architector.ru
7. www.uar.ru