

Разработанный учебно-методический комплекс развития ИКТ-компетентности в дальнейшем может быть предложен для учителей общеобразовательных школ как один из способов разрешения исследуемой проблемы.

Список использованной литературы:

1. Аубекерова Ж.Н., Алиев Ж.А., Аубекеров Н.А. О повышении роли самостоятельной работы студентов в условиях кредитной технологии обучения. Материалы международной научно-практической конференции, посвященной 85-летию первого ректора УКПИ Уалиева Ю.К. – Усть-Каменогорск, 2008.
2. Лапчик М.П. ИКТ-компетентность педагогических кадров. Монография. – Омск: ОмГПУ, 2007. – 144 с.

АРХИТЕКТУРНЫЙ ДЕКОР И СОВРЕМЕННЫЕ АСПЕКТЫ ПРИМЕНЕНИЯ

Гульмира Коблановна КОЖАКОВА

магистрант

Евразийского национального университета имени Л.Н. Гумилева

Современная архитектурно-художественная среда сложилась из различных пространственных форм и элементов, различающихся в стилистических, композиционных и визуальных характеристиках. Культурно-исторические особенности архитектурно-пространственной организации и новые тенденции строительства часто противоречат друг другу в аспекте психофизиологического и эстетического восприятия городской среды. Исследования визуального восприятия архитектурного пространства влияют на формирование современного городского облика.

Начиная с XX века, было написано значительное количество теоретических работ, посвященных проблеме восприятия, взаимодействия архитектурного пространства и человека. Пространственная среда города, воздействуя на человека, способствует эстетическому восприятию, сопровождается цепочкой последовательных психических процессов: изучение, визуальная

оценка, отбор существенных черт, анализ и организация в целостный образ [1].

Эстетический облик города формируется на основе совокупности зрительно воспринимаемых внешних образов городской среды, складывающихся из гармонично сочетающихся объектов градостроительной деятельности, вызывающих положительный эмоциональный отклик. Одним из основополагающих особенностей полноценного восприятия архитектурного пространства является наличие зрительного элемента [2].

По утверждению В.А. Филина, наличие зрительных элементов, и в частности, декор зданий имеет важнейшее значение, и тот, кто первым сказал "об архитектурных излишествах", нанес большой вред. В.А. Филин является автором научного направления в области знания о взаимодействии человека с окружающей видимой средой – видеозкология. Гомогенная видимая среда Филина это среда, в которой видимые элементы либо отсутствуют совсем, либо число их резко снижено. Такая среда может возникнуть по разным причинам. У людей с ослабленным зрением число видимых деталей в окружающей среде уменьшается в результате снижения различительной способности глаз. В природе гомогенная видимая среда встречается, пожалуй, только в Арктике и Антарктике. Однако современному человеку часто приходится встречаться с гомогенной видимой средой в городах, дома, на производстве и в транспорте. При современных индустриальных методах строительства в городской среде возникает много гомогенных видимых полей. Наиболее наглядным и распространенным примером можно считать торцы зданий. При взгляде на такую голую стену глазу совершенно не за что "зацепиться". Все это ведет к выраженному психологическому дискомфорту.

Итак, первым этапом восприятия архитектурного объекта является ощущение объемно-пространственного построения. Восприятие любого произведения искусства начинается с его «зрительного ощупывания». Однако созданию зрительного образа здания способствует не только гармония соотношений его объемов, плоскостей и проемов, но и сочетание таких архитектурных средств, как художественный контраст, игра теней на поверхности фасада, а также цветовое решение.

Декор в архитектуре участвует в качестве элемента композиции и средства художественной выразительности. Как средство

художественной выразительности декор используется для раскрытия идейно-художественного содержания. Говоря об архитектурном декоре, нужно считаться как с назначением сооружений или помещений, так и с характером их архитектуры и с их масштабностью. Играть роль не только размерность декора и его пластическая трактовка, его видимость на определенном расстоянии, но и общий его характер, который всегда должен соответствовать характеру архитектурного сооружения. Декор в архитектуре как элемент ее композиции не решает проблем художественного образа до конца в своих собственных формах независимо от архитектуры. Он лишь участвует в создании художественного образа здания. Его образность, его эмоциональная выразительность должны соответствовать образности сооружения и подчиняться ей [3].

Проектируя архитектурные сооружения, нельзя механически заполнить их «пустые» поверхности какими угодно декоративными элементами. Декор должен органически срастаться со зданием в целом, быть архитектурно-связан с ним. Масштаб и ритм декоративного рисунка должны определенным образом соответствовать масштабу сооружений и ритму его членений. Характер графической и пластической трактовки декора должен отвечать характеру сооружений. Орнаментальный декор в архитектуре связан со всеми средствами архитектурной выразительности; он выступает как одно из средств общего архитектурно-художественного решения; он обогащает архитектурную форму, насыщая ее пластическим или цветовым узором.

Реконструкция зданий по проспекту Республики в Астане является ярким примером формирования и преобразования городской среды, обеспечивая проспект архитектурно-пространственной выразительностью, социально-психологическим и экологическим комфортом (рис.1). Декор, как зрительный элемент Филина, не допускает появление гомогенных визуальных полей. И как элемент композиции и средства художественной выразительности, декор не противоречит конструктивной и архитектурной сущности зданий и вместе с тем играет не второстепенную, а существенную роль, служа средством более полного и глубокого раскрытия их художественного, национального содержания.

В Казахстане очень колоритная архитектура, однако, она выражена не в полном объеме. Архитекторами проекта по

реконструкции фасадов проспекта Республики руководило желание внести свой вклад в развитие казахской архитектуры. Казахстан должен быть узнаваем, как узнаваема Англия, Италия, Испания, другие европейские страны. Старые здания, относящиеся еще к первым годам создания Целинограда как "столицы целины", были обшиты легким навесным фасадом. Казалось бы, в этом ничего необычного, и так делают во многих городах. Но только в Астане к этому применили творческий подход, и навесной фасад был оформлен национальным орнаментом, в стиле многих домов, построенных когда-то в Алма-Ате по индивидуальным проектам. Результат получился более чем блестящий. Только по расположению окон можно догадаться, что это на самом деле самый обычный, типовой советский жилой дом хрущевского периода. Облик главного проспекта правого берега Астаны - проспекта Республики тут же преобразился [4].

Нестандартная архитектурная концепция проекта потребовала применения соответствующих технологий. Архитекторами было найдено интересное решение фасадов - скомбинировать новейшие технологии - систему навесных вентилируемых фасадов с облицовкой керамогранитом в качестве облицовки- и классический материал фибробетон, из которого по новой современной технологии выполнены элементы национального орнамента для декоративной отделки фасадов. Фибробетон предлагает новые возможности облицовочных материалов. Изделия, выполненные из фибробетона отличаются особой прочностью, изготавливаются в неограниченном объеме и в сложных формах это могут быть арки, объемные профили, всевозможные рельефы, орнаменты, колонны, пояса, карнизы и многое другое. Концепция проекта реконструкции зданий по проспекту Республики - выражение связи времен за счет комбинации современных технологий и народных, национальных мотивов. Воплотить архитектурно-дизайнерское решение помогла система навесных вентилируемых фасадов U-кон, давно зарекомендовавшая себя на рынках Европы, России и Казахстана как эффективная и технологичная система. Система организована по принципу «конструктора» и это благоприятно сказывается на качестве и сроках выполнения монтажных работ, в то же время ее конструктив позволяет находить гибкие решения в нестандартных ситуациях.

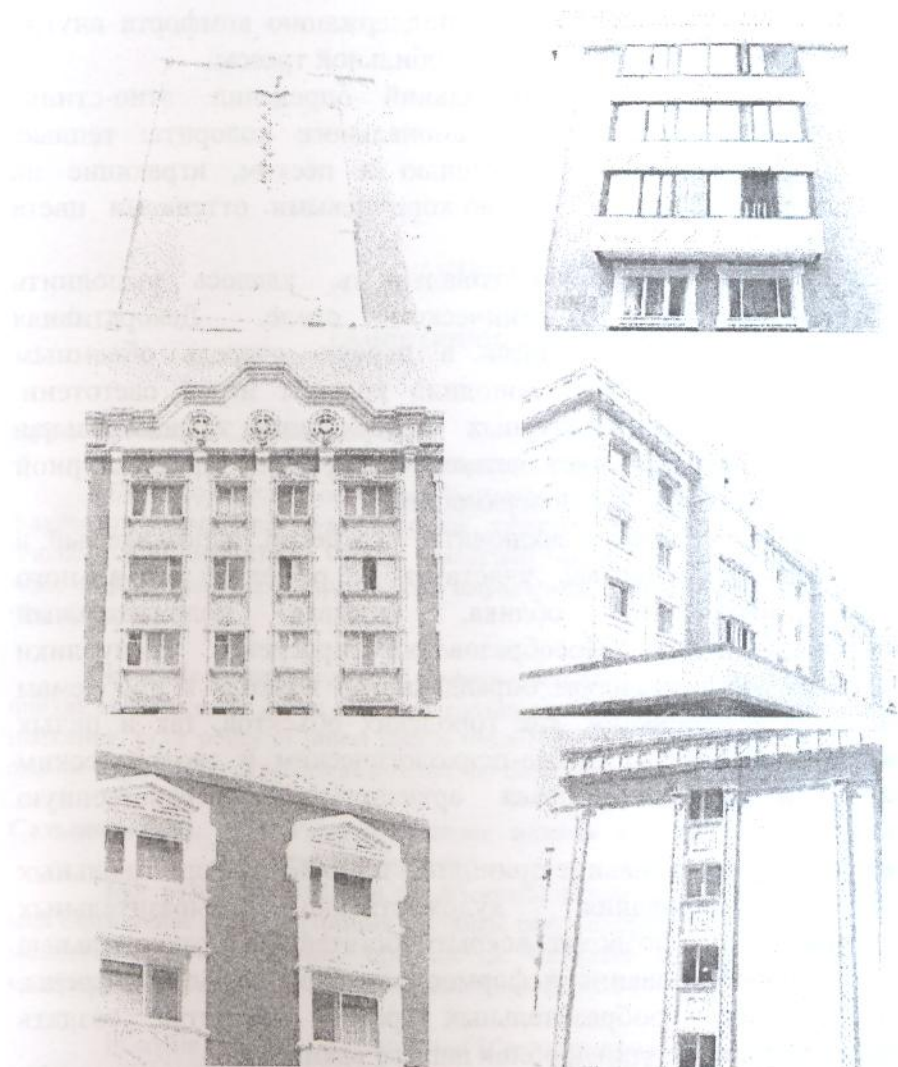


Рисунок 1 – Реконструкция фасадов зданий по проспекту Республики, г. Астана

Второй проблемой стало расположение реконструируемых жилых зданий. Они находятся вблизи оживленных транспортных путей, и конечно, фасадная система должны была отвечать ряду требований по звукоизоляции. Утвержденная технология навесного вентилируемого фасада обладает высокими звукопоглощающими

характеристиками, что способствует поддержанию комфорта внутри помещений, находящихся вблизи автомобильной трассы.

Выбор цветового решения зданий определил этно-стиль. Основой стала палитра цветов национального колорита: теплые, пастельные, ассоциирующие со степью и песком, играющие на контрасте с насыщенными бордово-коричневыми оттенками цвета земли и дерева.

Используя эту цветовую тональность, удалось выполнить оригинальный фасад в этническом стиле. Декоративная выразительность достигнута здесь в первую очередь объемным рельефом орнамента. Рельеф дополнил колорит игрой светотени, усиливая пластику архитектурных поверхностей. Национальная орнаментация не препятствует четкому восприятию архитектурной формы зданий, его объемов и поверхностей.

Таким образом, можно заключить, что декор, используемый в архитектурном пространстве, участвует в решении визуального восприятия городского облика, вызывая положительный эмоциональный отзыв. Преобразование проспекта Республики является наглядным примером оправданного подхода к проблемам реконструкции и реновации как городских объектов, так и целых районов, обеспечивая социально-психологическим и экологическим комфортом, а также создавая архитектурно-пространственную выразительность.

Дальнейшее исследование принципов и разработка оригинальных способов декорирования художественно выразительных архитектурных форм позволят вскрыть богатейшие потенциальные возможности преобразования и формообразования городской среды, расширить арсенал изобразительных средств зодчества, создать разнообразный архитектурный облик нашего времени.

Список использованной литературы:

1. Зинина М.Е., Вольская Л.Н. Архитектурно-пространственная среда крупных городов Южного Казахстана как объект психофизиологического восприятия (конец XIX – начало XXI в.) // Известия вузов. Строительство. – А., 2009. – №7. – С. 89-93
2. Арнхейм Р. Искусство и визуальное восприятие. – М.: Прогресс, 1974. – 392 с.
3. Алексеев С. Архитектурный орнамент. – М.: ГИЛСА, 1954. – 135 с.
4. Басенов Т.К. Орнамент Казахстана э архитектуре. – Алма-Ата: АН КазССР, 1957. – 98 с.