

АНТониО ГАУДИ-ВЕЛИКИЙ «АЛХИМИК» АРХИТЕКТУРЫ

Сара Шангереевна САДЫКОВА
кандидат архитектуры, доцент

Эльмира Сериковна ХАЙРУЛЛИНА

Евразийский национальный университет имени Л.Н. Гумилева

Данная статья освещает новый подход к творчеству Антонио Гауди. Рассматриваются особенности его творчества через призму философии алхимии. Анализируя его творческое наследие на конкретных примерах, раскрывается философский смысл принципов алхимии, зашифрованный в объектах его творческого наследия.

Известный философ Р. Бэкон утверждал, что "алхимия есть наука о том, как приготовить некий состав или эликсир, который, если его прибавить к металлам неблагородным, превратит их в совершенные металлы ..." Алхимия есть непреложная наука, работающая над телами с помощью теории и опыта и стремящаяся путем естественных соединений превращать низшие из них в более высокие и более драгоценные видоизменения" [1].

Архитектор, о котором писать поверхностно неприлично, а писать глубоко очень сложно. О жизни и творчестве великого испанского архитектора, сделавшего неразделимыми понятия Барселона и Гауди, прославившего себя и Каталонию, писать невозможно, не испытывая чувства высочайшего признания и уважения. О нем написано много, о его творчестве - еще больше. Немало предпринималось попыток осмыслить причудливые формы его творений, найти первоисточники его гения. К великим «алхимикам» мира можно с полным правом отнести и известного испанского архитектора прошлого века Антонио Гауди (1852-1926 гг.) Он как и все алхимики не покладая рук трудился в поисках своего «эликсира бессмертия» и нашел его. Бессмертие его заключалось в творчестве, которое и по сей день, неустанно вдохновляет человечество.

Его архитектура далека от общепринятой. Гауди причисляют к каталонскому модерну, но полностью он не вписывается, ни в какое архитектурное течение. Изучая его творчество, можно определить ярко выраженную склонность его к смешению различных архитектурных стилей. По законам алхимии при помощи смешения с определённым веществом можно «излечить» металл, то есть сделать его благородным. По всей видимости, Гауди был знаком с основными принципами алхимии. Его семья принадлежала к роду потомственных котельщиков. Именно в мастерской отца он впервые познакомился с металлом и камнем. Их свойства, состав, смешение металлов - первые алхимические азы были заложены его отцом еще в детстве. В своем реализованном проекте дом Висенса, напоминающий дворец из сказок «Тысячи и одной ночи», он попробовал многое впервые: спроектировал оригинальное сочетание геометрических пространств: в нижней части горизонтальное членение двух первых этажей в национальном испанском стиле, в верхней части вертикальные плоскости в стиле мудехар. Закругленные башни, изящные металлические орнаменты в виде пальмовых листьев, ритмично чередующиеся пояса арок, глухие окна с коваными решетками ... Есть в нем что-то от мавританских традиций, музыкального произведения, скульптуры. Чтобы почувствовать пластичность форм, непрерывность перетекающих объемов, особый ритм арок и окон, необходимо обойти его со всех сторон, как этого требует любое произведение объемной скульптуры [2]. Стены сооружений Гауди нередко воспринимаются сплошными разноцветными коврами. Излюбленный прием архитектора - использование керамики. Наиболее ярким примером использования керамической облицовки поверхности своих архитектурных сооружений является дом Висенса. Цветовое решение всего дома выполнено в красно-зеленой гамме (рис.1), Гауди подобно алхимикам смешивал архитектурные стили и был в постоянном поиске совершенства.

Глубокий смысл алхимии, заключенный в работах Гауди - это атанор в парке Гуэля. Атанор – это печь для плавления металлов, созданная алхимиками и олицетворяющая тигель вечной жизни. С греческого «атанор» означает - бессмертный. То есть, это печь для получения философского камня. Название подчеркивает непрерывность процесса, так как огонь должен гореть до конца производства. Огонь обычно находится в нижней части и регулируется

при помощи воздуха. Именно от подачи воздуха зависит интенсивность пламени и последовательная смена температур. Внутри него располагалось философское яйцо, в котором также располагался необработанный камень - первичная материя. При анализе скульптурной композиции с саламандрой на парадной лестнице при входе в парк Гуэля мы замечаем декоративный мотив, напоминающий атанор, внутри которого расположен камень, постоянно мокнувший под маленьким фонтанчиком [3]. По теории йоги, которого строго придерживались алхимики, саламандру Гауди можно сравнить со змеей, находящуюся в основании позвоночника, по преданию ее нужно разбудить, чтобы она поднялась к позвоночному столбу - это достигается при помощи контроля над дыханием, которое разжигает огонь в основании атанора.

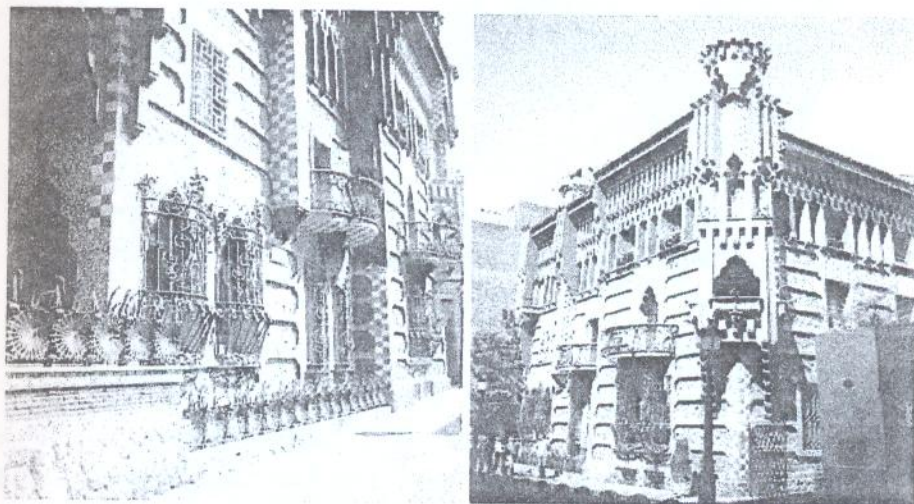


Рисунок 1 – Смешение архитектурных стилей в доме Висенса, фрагменты фасадов, Барселона, 1878 г.

Из всего этого получается, что камень Гауди «освобождает» саламандру. Изогнутая спина саламандры олицетворяет самый важный компонент при изготовлении эликсира долголетия - философскую ртуть. Таким образом, на этом примере можно заметить, что Гауди в своем творчестве и в поиске своего «философского камня», закладывал глубокий философский смысл мастерства (рис.2). Еще один немаловажный элемент парка Гуэль - это 4 красочных медальона, каждый диаметром по 3 метра, расположенные в зале ста колон. Они

выполнены из кусков керамики в мозаичной технике [4]. Преобладает в медальонах насыщенный голубой оттенок - этот цвет особенно нравился Антонио Гауди. На них показаны изображения луны, весеннего и осеннего солнца. Медальоны солнца снабжены крюками, на которые вешали светильники. Если обращаться к алхимии, луна – владычица женского начала, она символизирует изобилие, циклическое обновление, возрождение, бессмертие, оккультную силу, изменчивость, интуицию и эмоции.



Рисунок – 2

Атанор в алхимии
гравюра "Mutus Liber", 1677 г.

Атанор в парке Гуэля, парадная
лестница парка, Барселона, 1914 г.

Древние измеряли по циклам Луны время; определяли сроки наступления приливов и отливов; предсказывали, каким будет будущий урожай. Солнце – один из двенадцати символов власти, основной символ созидательной энергии. В качестве источника тепла Солнце представляет собой жизненную силу, страсть, храбрость и вечную молодость. Как источник света оно символизирует знание, интеллект. В большинстве традиций Солнце – символ мужского начала. Солнце также – это жизнь, живучесть, воплощенный характер личности, сердце и его устремления. По алхимии Солнце и Луна дают рождение ребенку – Меркурию, философскому камню. Но философский камень, который ищут алхимики, является в действительности символом трансформации человека [5]. Кроме того, солнцем и луной у алхимиков обозначались золото и серебро, которые

входили в состав приготовления «философского камня». Из этого следует, что Гауди при изготовлении медальонов в парке Гуэля, использовал глубокое алхимическое значение солнца и луны (рис.3).

В своих проектах Гауди часто применял образ дракона, это "огромная, диковинная, многоцветная, сверкающая и переливающаяся мозаика с искрящейся игрой красок, откуда проступают водные стихии" - так писал о доме Батло Сальвадор Дали [6]. Стены дома облицованы битым стеклом различных оттенков голубого, сочетание которых нигде не повторяется.

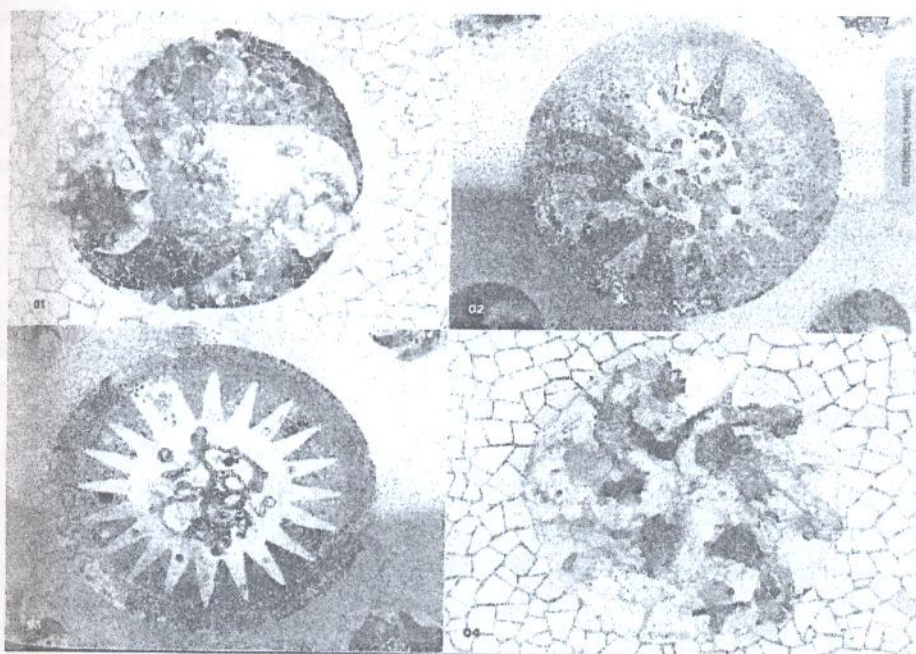


Рисунок 3 – Медальоны с изображением солнца и луны, зал ста колон, парк Гуэля, Барселона, 1914 г.

Главный фасад, выходящий на улицу, похож на змеиную кожу; это впечатление усиливает крыша из рельефной черепицы, напоминающей чешуйки. Конёк крыши топорщится шипами. Культ изогнутой линии и объёмных форм достигает здесь своего апогея: всё, начиная от колонн и балконов, и заканчивая фантастической кровлей из черепицы, выложенной в виде чешуи, смотрится как живое, трепещущее существо, изогнутая линия крыши напоминает хребет гигантского дракона, поэтому дом Батло отождествляют с драконом.

Еще одним ярким примером применения дракона в сооружениях являются знаменитые главные ворота усадьбы Гуэль - ворота Дракона. Вся конструкция выполнена из заводских профилей, образующих перепончатые складки крыла дракона. Основу ворот составляет решетка из тонких стержней, декорированная металлическими пластинами с прикрепленными к ним розовыми бутонами. Верхнюю часть ворот занимает распластанная динамичная фигура дракона на цепи. Его разинутая пасть устрашающе обращена к посетителю, а неравномерная толщина чугунного хребта создает дополнительный эффект движения: кажется, что дракон, изгибаясь, пытается оборвать цепь и освободиться. Когтистые лапы покрыты острой чешуей из листового железа, тело усеяно шипами, а хвост опасно поднят. Живописную фигуру Гауди снабдил дополнительным инженерным устройством: передняя лапа дракона соединяется с цепью и имеет шарнирный механизм, так что при открытии ворот лапа приходит в движение [6].

Следует отметить, что алхимический дракон был одним из наиболее часто упоминаемых и применяемых «драконов», который в зависимости от контекста обозначал состояние, процесс или вещество. Первоматерия (или иначе мировая субстанция) обозначалась древнейшим алхимическим символом - дракона, кусающим себя за хвост и называемым «уроборос» (пожиратель хвоста). Изображение уробороса сопровождали подписью "Все в Едином или Единое во всем". А творение называли круговым или колесом. Также при изображении дракона "заимствовали" разные части тела у различных животных, и, подобно сфинксу, дракон был символом единения четырех стихий [7] (рис.4).

Еще одним примером использования Гауди символов алхимии является собор Саграда де Фамилия, фасад которого украшен шпилем, где просматривается кипарис, символизирующий Дерево Жизни. У подножья дерева располагается пеликан и ангелы. Скульптура пеликана, который пронзает свою грудь клювом и кормит птенцов собственной кровью. Алхимик должен установить своего рода жертвенные отношения со своей внутренней сущностью. Собственными душевными силами он должен вскармливать развивающийся внутри духовный эмбрион. Любой, кто прошел путь подлинного духовного развития, хорошо осведомлен об этом опыте.

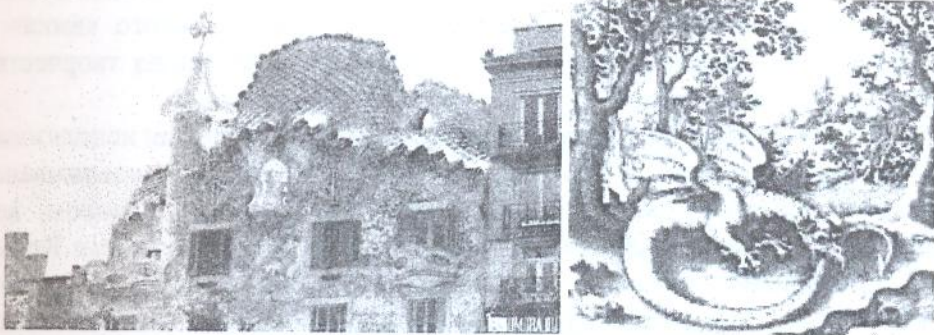


Рисунок – 4

Крыша в виде драконьей чешуи,
дом Батло, Барселона, 1877 г.

Дракон из книги
«Философский камень», Л. Йенский

Образ самого себя должен быть изменен, трансформирован, принесен в жертву развитию духовного "Я". Этим проверяются внутренние ресурсы человека. Из него, в конечном счете, рождается духовное "Я", преображенное опытом Пеликана [8].

Таким образом, Гауди использовал символ пеликана как емкий образ пути Христа, символ жертвенности и милосердия (рис 5).

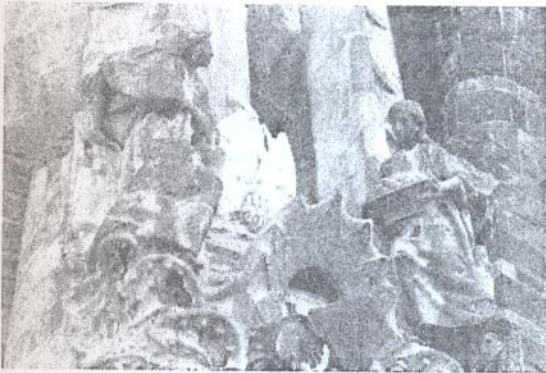


Рисунок – 5

Скульптура пеликана,
Собор Саграда де Фамялия,
Барселона, 1924 г.

Тарелка из красной каменной массы с
изображением пеликана Стаффордшир,
около 1660 г.

Анализируя творчество Гауди, можно сделать следующий вывод: все творчество пронизано поиском своего «философского камня» в архитектуре. Следует отметить, что влияние алхимии на творчество Гауди очень велико.

В своих архитектурных произведениях он широко использовал символику алхимии, пусть даже и частично, но он придерживался канонов алхимии, как и все алхимики, он был отшельником, вел замкнутый образ жизни, не создал семьи, был вегетарианцем. Кроме того, символы алхимии прослеживаются почти во всех его сооружениях. Из этого следует, что именно алхимия стала основой его индивидуального стиля.

Эта архитектурная индивидуальность не перекликается ни с кем. Причина в том, что ни один из архитекторов до него и после не использовал алхимию как «первичную материю» своего творчества. У него не осталось преемников, последователей, но все, же его творчество живет и процветает и в наши дни и, подобно алхимическому «философскому камню», оно поистине бессмертно.

Как писал его не менее великий соотечественник Иоахим Гарсиа: «Гауди - это гений такого духовного накала, что он навсегда останется архитектором архитекторов» [9].

Список использованной литературы:

1. А.Б. Арефьев. 1000 тайн алхимии. Мифы и факты. М.: Рипол классик, 2004.
2. <http://www.festival.1september.ru>: Т. Г. Кипор. «Архитектурно-инженерная мысль в работах Антонио Гауди и примеры творчества его современников»
3. E. Mila. El misterio Gaudi //Barcelona: Ediciones Martínez Roca, 2002С.
4. Парк Гуэля. Испания. Б.: Dosdearte.ediciones, 2007. – С. 24-25.
5. В. Рошаль. Энциклопедия символов. – М.: АСТ, 2008. – С. 56-59.
6. С. Носенко. Антонио Гауди: гармония в металле //Мир Металла. – Санкт-Петербург. – № 1 (42), 2009. – С. 40-43.
7. А. Пуассон. Теории и символы алхимии. – М.: «Новый Акрополь», 1995 – С. 72
8. Adam McLean. A treatise on angel magic. – United Kingdom.: Oxford, 1982. – С.116-119.
9. С. Хворостухина. Шедевры Гауди. – М.: Вече, 2008. – С. 167-172.